

公示
读本



深圳市罗湖区国土空间生态保护修复规划 (2025-2035年)

深圳市规划和自然资源局罗湖管理局
二〇二五年四月

前言

“一半山水一半城”。依山就势、因地制宜，罗湖区经过四十多年高速发展，逐步形成了北部以山林湖库生态空间为主、南部以城市建设为主的整体格局。深圳最高峰梧桐山、最关键的深港生态走廊在罗湖，最摩登的购物天堂、最鲜活的潮流现场也在罗湖，罗湖的山水野趣与都市生活相映生辉。

本规划以习近平新时代中国特色社会主义思想为指导，践行“绿水青山就是金山银山”的理念，以推动高质量发展、创造高品质生活、完善高水平治理为主线，统筹开展国土空间生态保护修复，增强生态格局稳定性、提升生态系统恢复力、促进生态系统健康度、提高生态服务价值量，探索高密度超大城市中心区人与自然和谐共生之道！

半城山水·智慧共栖

罗湖区以丘陵山地和冲积小平原为主，地势东北高、西南低，森林与河库水系资源优势突出。

行政区面积
78.8平方公里

非建设用地
52.1%



100米以上山体5座



森林覆盖率51.7%

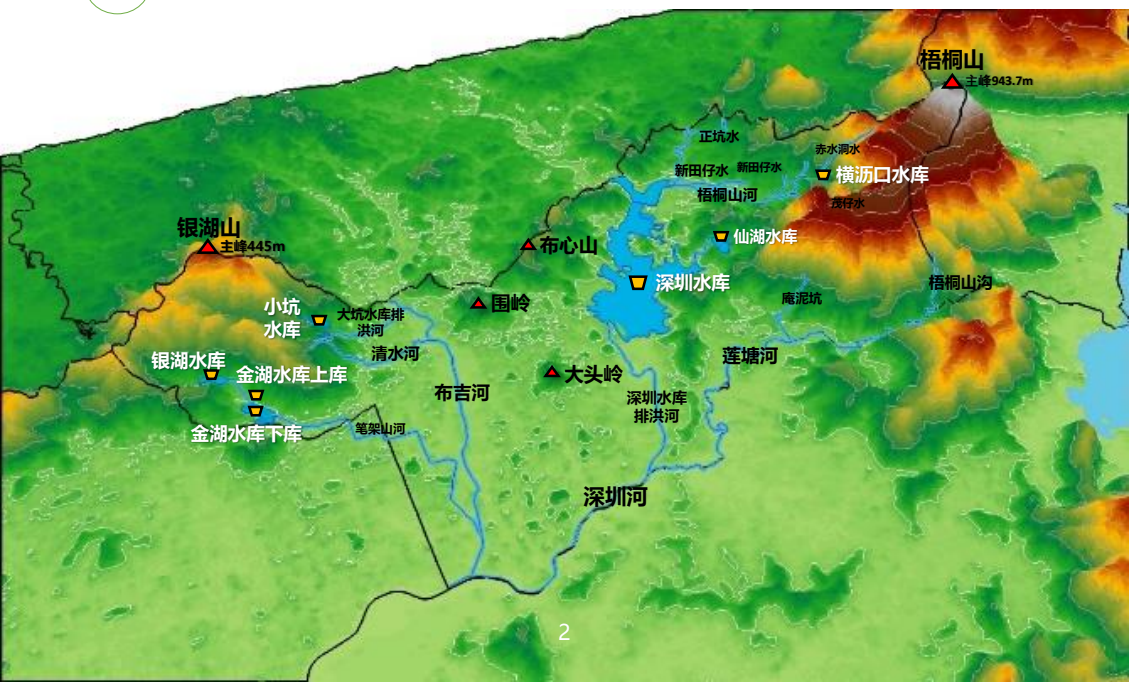


河流15条

总长49.3公里

水库7座

总库容4762.9万立方米





各类公园
近100个



古树名木及后续资源
150棵

15科23属26种

樟树32% 龙眼20% 榕树17%



野生脊椎动物
236种



山溪鱼类
13种



两栖纲
28种



爬行纲
49种



鸟类
126种



哺乳类
20种



仙湖苏铁



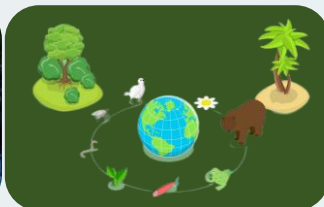
毛棉杜鹃



紫纹兜兰



大白鹭



豹猫

目录 | Contents

PART 1

● 目标愿景

PART 2

● 修复任务

- 2.1 筑牢生态安全格局
- 2.2 激发河库生态活力
- 2.3 提升森林生态健康
- 2.4 增强绿地生态功能
- 2.5 治理美化山体边坡
- 2.6 科学推进棕地修复
- 2.7 全面保护野生物种

PART 3

● 行动保障

- 3.1 重大工程
- 3.2 近期工作
- 3.3 实施保障

01



目标愿景



2027

森林、河流、湿地等典型生态系统更加健康，生态服务功能明显增强，生态环境质量显著提高，生态修复体制机制初步建立。

2035

自然生态系统保持稳定，生物多样性保护网络逐步完善，生态系统服务功能明显增强，市民享有更加便捷、丰富、优质的生态产品。

2050

生态文明成为全社会共同遵守的基本准则，生态与城市经济社会建设形成良性互动，构建全民共建共治共享的生态保护与修复格局。

华南地区
重要的生物
栖息地

宜居宜业
宜游的魅力
都市区

粤港澳大湾
区可持续发
展典范



更稳定

形成连续畅通的生态网络结构



更健康

重现健康多样的生物栖息地



更融合

构建融绿于城的空间形态



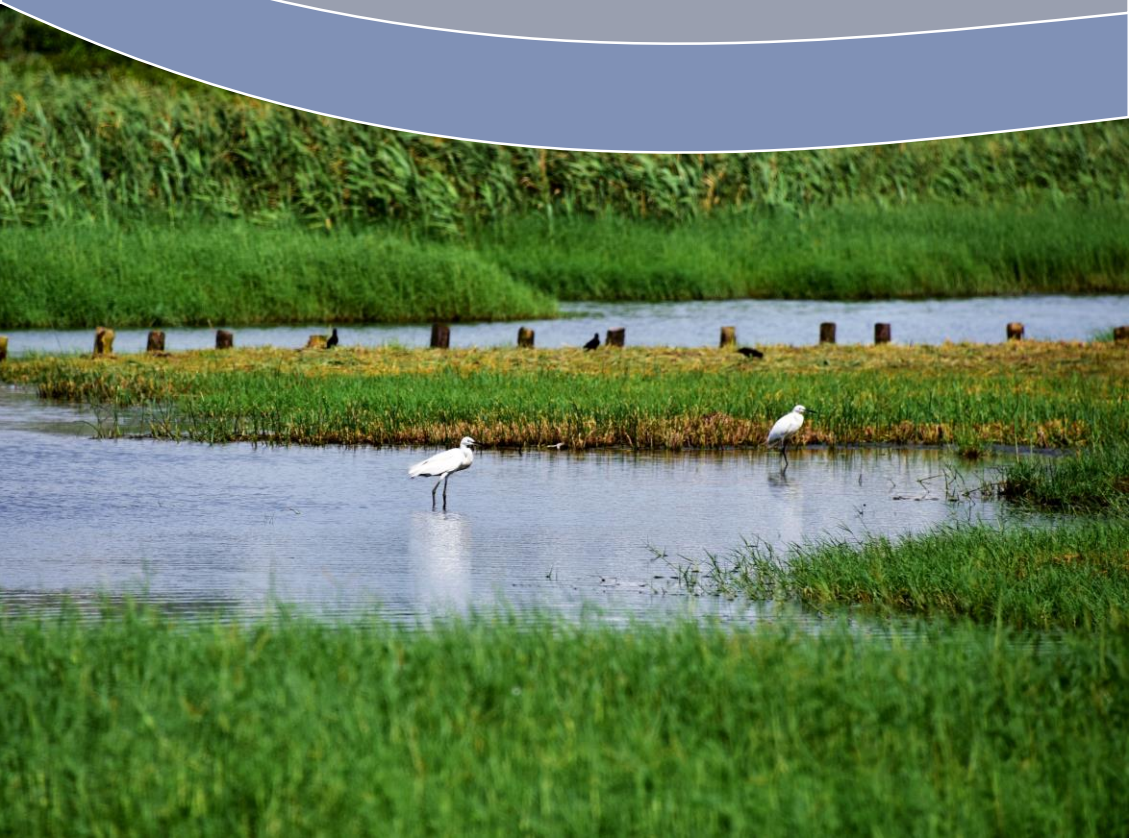
更开放

形成共治共享的长效机制

02



修复任务



任务一：筑牢生态安全格局



贯通四山廊、连接两绿带，稳定生态骨架

打通区域生态核心廊

- 修复银湖山-布心山、梧桐山-红花岭两条重要区域性生态廊道，以生态重建的方式打造近自然的生态通廊。
- 修复银湖山-笔架山、梧桐山-罗芳山生态廊道，运用上架桥梁、下设涵洞等工程形式打通罗沙路、延芳路两处断点，串联生态孤岛，重建两侧生态联系。

构建城区蓝绿生态轴

- 打通围岭公园-洪湖公园-荔枝公园-洪湖公园-翠竹公园-东湖公园两条公园带，构建由道旁绿地、河岸湿地、街头绿地、屋顶绿化为主体蓝绿交融的生态轴带。

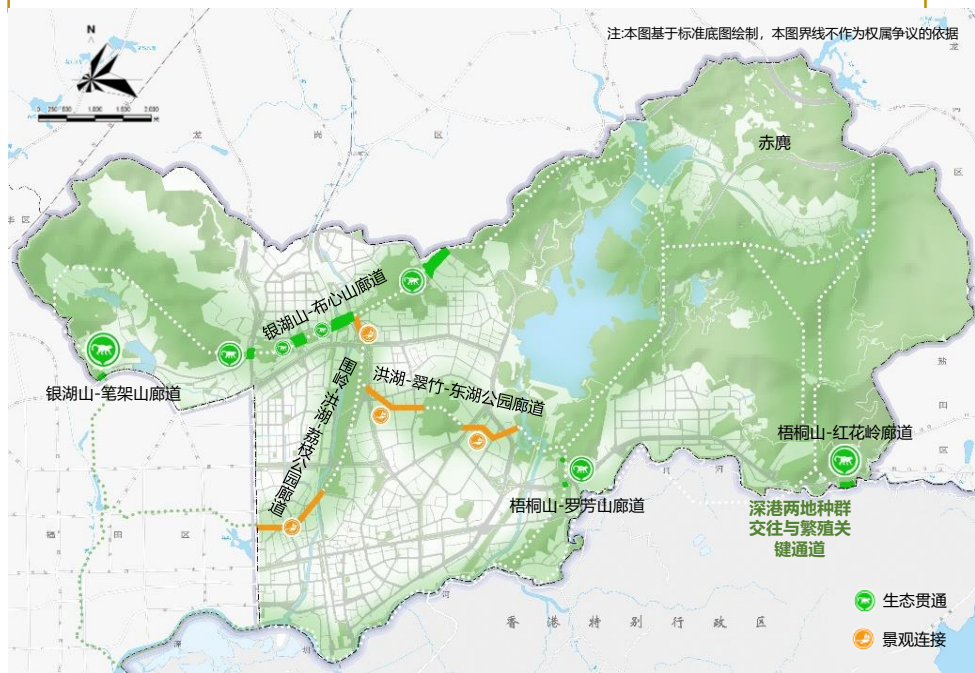


图1 廊道连通修复规划指引图

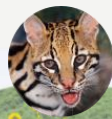
针对廊道断裂点、破损区进行生态重建及物理联通，巩固生态安全骨架，降低开发建设干扰，促进植被群落恢复，加强动物种群交流。到2035年修复生态廊道面积不少于5公顷。



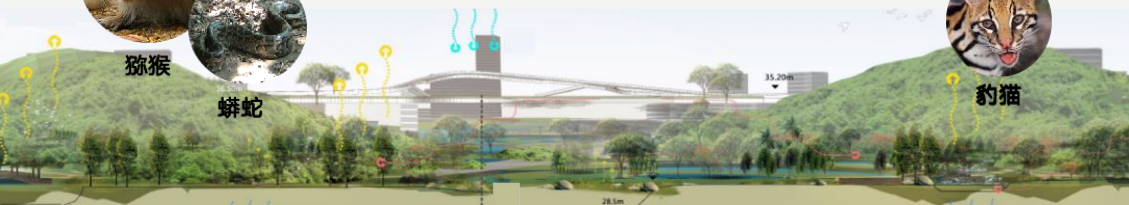
猕猴



蟒蛇



豹猫



任务二：激发河库生态活力



营造多样化河流生境和滨水景观



有序开展暗渠复明

笔架山河、大坑水库排洪河的暗渠河段



系统实施河岸柔化

布吉河、深圳水库排洪河的硬化化平直河段



增强河库服务功能

深圳水库排洪河、莲塘河、深圳河等自然条件较好的河段，金湖水库上、下库



持续改善河流水质

以笔架山河、布吉河汇水区为主

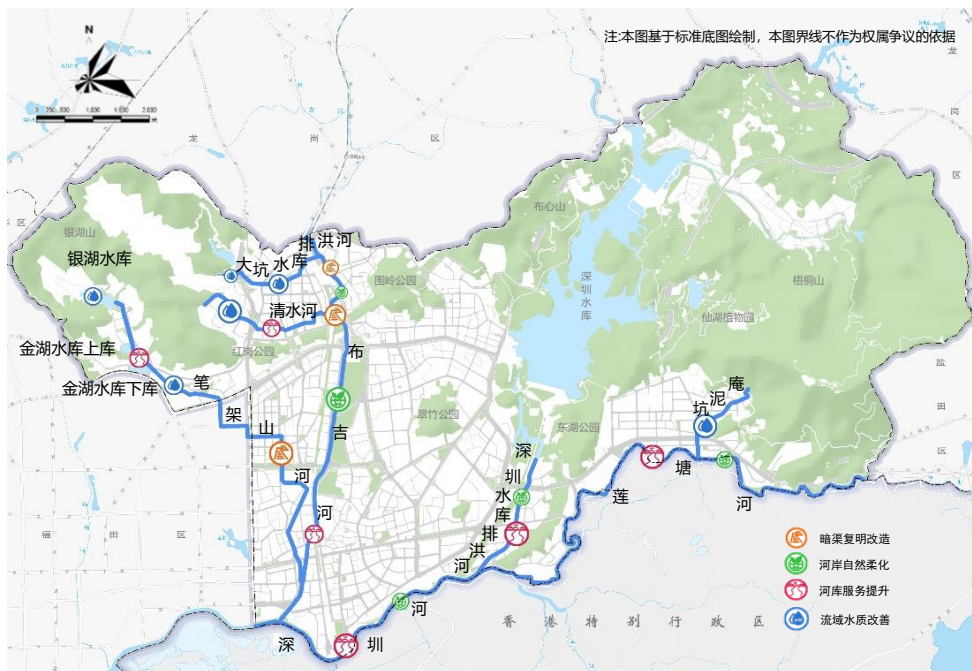
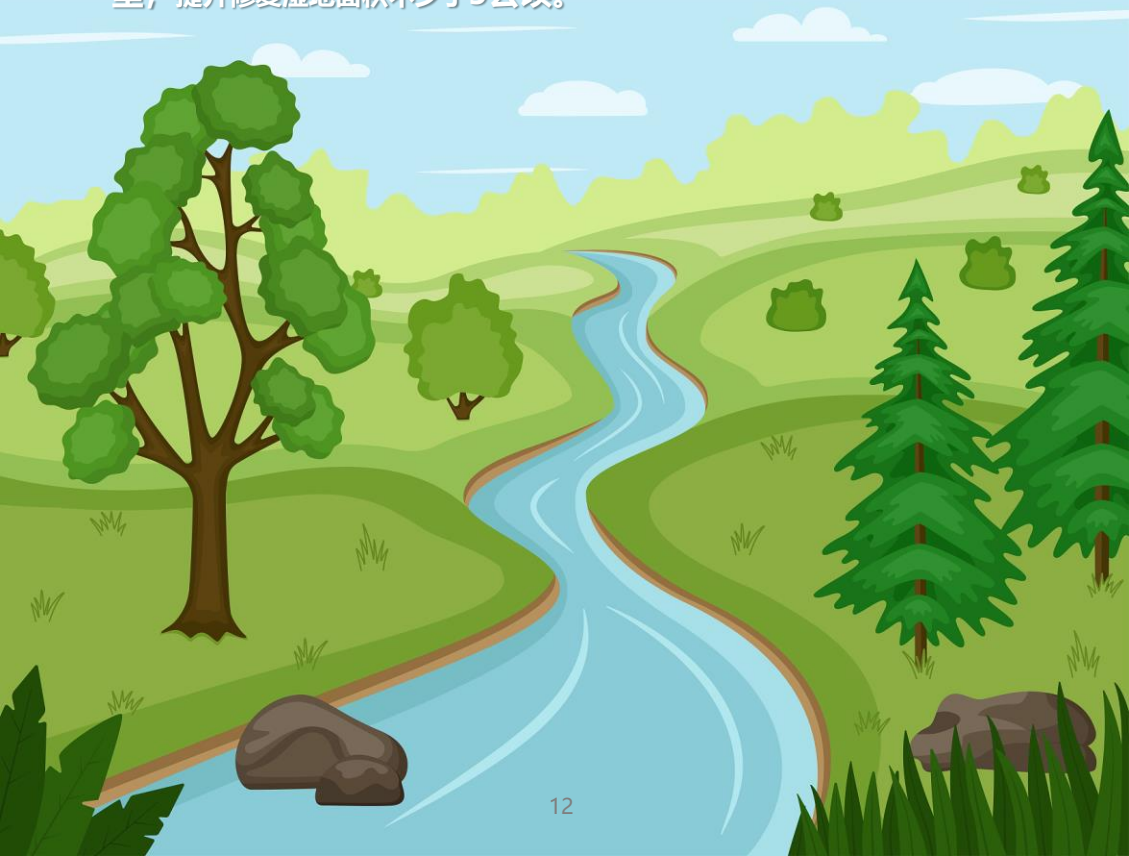


图2 河流水库修复规划指引图



提升和维护河流自然度，提高河岸的可达性和公共开放性，提升生态服务水平，重现生态活力水系。到2035年修复整治河流岸线长度不少于11公里，提升修复湿地面积不少于5公顷。



任务三：提升森林生态健康



恢复和重建南亚热带地带性森林群落

➤ 科学实施森林更新改造

以布心山为重点，对低质低效、分布不合理的桉树和速生相思人工纯林进行林分结构优化和改造提升。

➤ 持续开展森林抚育

以银湖山南部、东湖公园和翠竹公园为重点，进行中幼龄林抚育，防治有害生物和外来入侵物种。

➤ 高标准建设生物防火林带

在山脊、林地边缘、道路两侧等地，根据实际需要增建生物防火林带，生物防火带密度达到每公顷有林地15米以上、宽度达到20米。



图3 森林生态修复规划指引图



梧桐山绿美示范点

形成健康稳定、优质高效、支持城市可持续发展的森林生态系统，打造绿美广东生态建设示范点。到2035年森林质量提升面积不少于3900亩。



任务四：增强绿地生态功能



构建开放共享、创新活力、安全韧性的城市绿地服务体系

全面提升公园品质

秉持低介入、轻干扰原则，推动银湖山郊野公园、南湾郊野公园（二期）、围岭、东湖、洪湖公园设施建设、生境修复。



差异化推广立体绿化

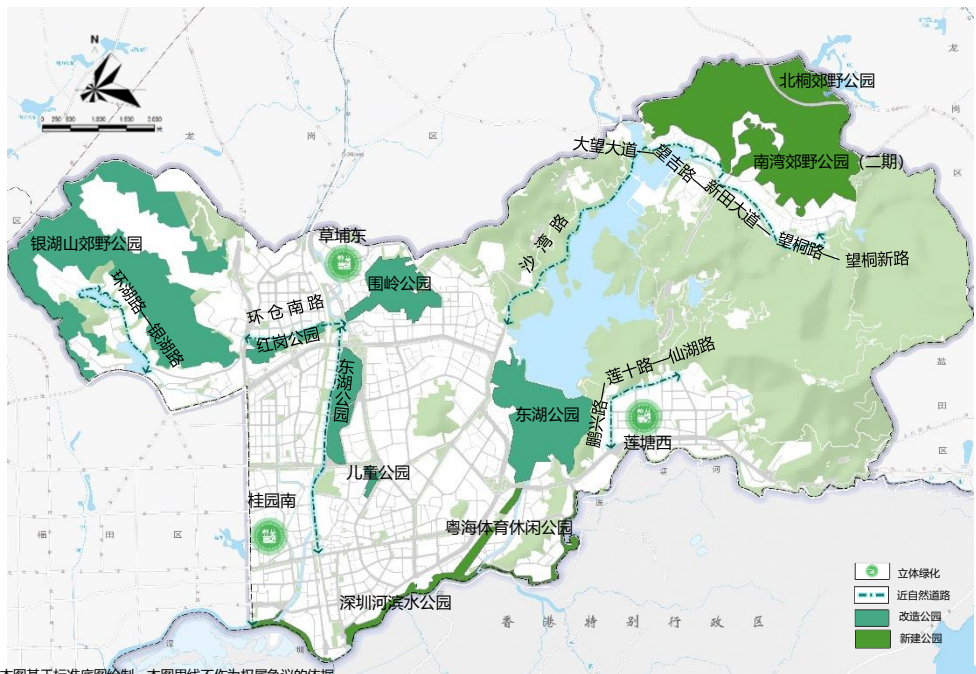
莲塘西、草埔东和桂园南

多渠道拓展城市绿地

充分挖掘潜力用地，增建社区公园和口袋公园；鼓励文化类、市政类等公共空间部分开放，打造类公园复合型绿色场地。

营造近自然道路

环湖路-银湖路、大望大道-望吉路-新田大道-望桐路-望桐新路、鹏兴路-莲十路-仙湖路



注:本图基于标准底图绘制,本图界线不作为权属争议的依据

图4 城镇生态整治规划指引图



增量提质，塑造高品质绿地与开敞空间。到2035年新增立体绿化面积不少于16万平方米，公园绿地、广场步行5分钟覆盖率不低于99%。



任务五：治理美化山体边坡



维护边坡安全，促进生态景观融合



加大边坡综合治理力度

打造近自然生态边坡



特色边坡治理试点

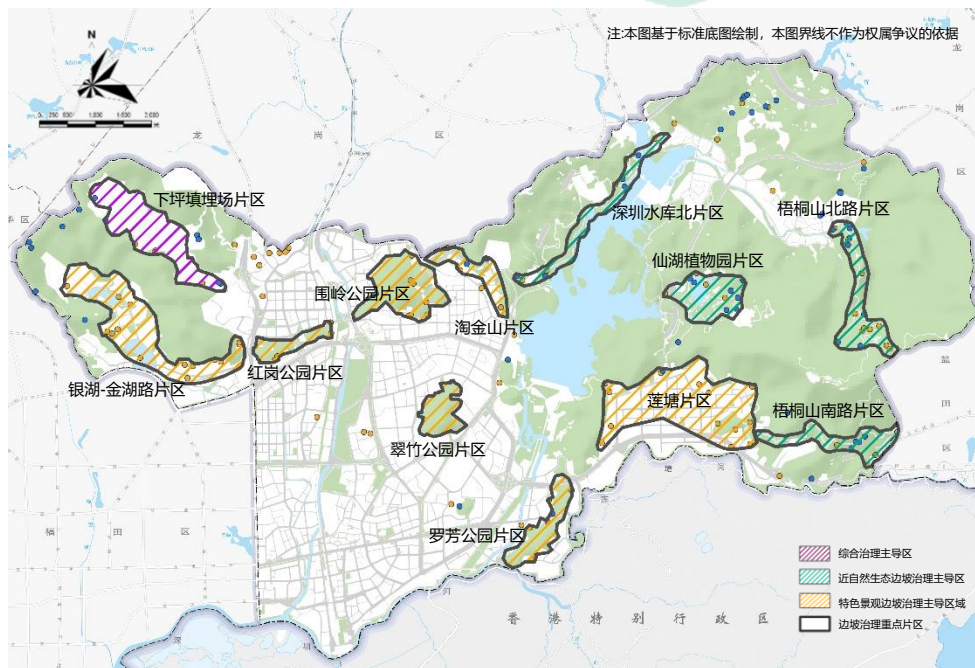


图5 山体边坡治理规划指引图

修复山体自然形态，全面消除地质安全隐患，营造边坡植物群落，结合不同区域特征打造特色边坡，实现边坡治理工程与生态环境相协调。到2035年整治山体边坡数量不少于100个。



边坡治理与实际功能结合



近自然边坡



任务六：科学推进棕地修复



治理城市棕地，发挥综合效益

有序开展玉龙填埋场环境治理，分阶段修复生态环境，适度优化场地设计，增强场地服务能力，提升片区品质与活力。

环境风险
监测治理

封场设计
与场地修复

审慎推进
场地再利用

封场
覆土

地下水
污染
控制

填埋气
体导排
利用

渗沥液
导排处
理

堆体沉
降监测
及绿化

理化生
系统
重建



任务七：全面保护野生物种



构筑重要物种保护网络，打造亲疏有度的和谐家园

落实自然保护地、蓝线管理规定，实施重要生物栖息地保护修复。到2035年重点生物物种种数保护率100%。

重要物种栖息地生境进行再野化改造，持续开展外来入侵种清除管控。

实施重要栖息地保护修复

逐步推进“亲生物”基础设施布局，推广野生动物包容性城市设计等理念。

“亲生物”城区环境打造

开展野生动植物本底调查

建立罗湖区物种档案和重要物种名录。

加强关键物种保护防控

采取就地保护和人工繁育措施，提高种群数量和健康程度。



03

行动保障



重大工程



筑牢生态安全格局

- 梧桐山-红花岭跨区域生态保育带连通工程
- 重要生态廊道修复工程



激发河库生态活力

- 深圳河主干（罗湖段）生态修复工程
- 重点河流暗渠复明与生态重建工程
- 水生态服务提升工程
- 水环境质量提升工程



科学推进棕地修复

- 城市棕地修复治理工程



增强绿地生态功能

- 公园生态品质提升工程
- 城区立体增绿工程
- 近自然道路建设工程



提升森林生态健康

- 森林更新改造和抚育工程
- 绿美广东生态建设示范



治理修复山体边坡

- 边坡整治提升工程



全面保护野生物种

- 小微型“亲生物”设施建设工程
- 梧桐山濒危野生动植物栖息地保育修复工程



近期工作

(2027年底前)



任务一

银湖山-红岗公园西生态廊桥建设；红岗西-红岗东生态廊桥建设；梧桐山-红花岭保育带协同发展及廊道修复研究



任务二

清水河生态品质提升；布吉河翠茵小学段生态化改造；笔架山河（泥岗段）复明修复前期工作；深圳水库排洪河修复提升；莲塘河双拥共建示范带碧道建设；金湖水库上库、下库提升修复



任务三

低质低效林分优化；森林抚育；绿美广东生态建设示范点



任务四

东湖公园生态品质提升；红岗公园生态品质提升；围岭公园生态品质提升；粤海体育休闲公园建设；莲塘西等2片区域立体绿化示范建设



任务五

地质灾害和危险建筑边坡防治



任务六

玉龙填埋场环境修复工程



任务七

罗湖区野生动植物本底调查及规划研究；本地植物种子库及保育园建设；梧桐山濒危动植物栖息地保护修复

建立“中长期规划——五年行动计划——年度实施计划”的分期推动机制

政策创新

- 生态保护补偿制度
- 生态环境导向的开发模式（EOD）

资金扶持

- 多元资金筹措
- 市场化与长效化机制
- 稳定可持续的财政投入机制

技术支撑

- 加强生态修复技术创新实践

制度保障

- 跨部门统筹协作机制
- 全流程管理机制
- 生态修复公众监督机制



公示渠道

深圳市规划和自然资源局网站：

<http://pnr.sz.gov.cn/>

深圳市规划和自然资源局罗湖管理局网站：<http://pnr.sz.gov.cn/luohu/>

微信公众号：罗湖发布

公众意见提交途径

电子邮箱：lhstdhk@pnr.sz.gov.cn

邮寄地址：深圳市罗湖区清水河一路52号博隆大厦6楼

深圳市规划和自然资源局罗湖管理局生态地环科

邮编：518001

（邮件标题或信封封面请注明“深圳市罗湖区生态保护修复规划意见建议”字样）

注：本公示读本为征求意见稿，所有数据和内容以最终批复为准。

本公示读本部分图片来源于网络

如涉及版权问题，请与深圳市规划和自然资源局罗湖管理局联系