


# 光明区历史风貌区和历史建筑保护线索（草案）


## 历史风貌区保护线索（草案）

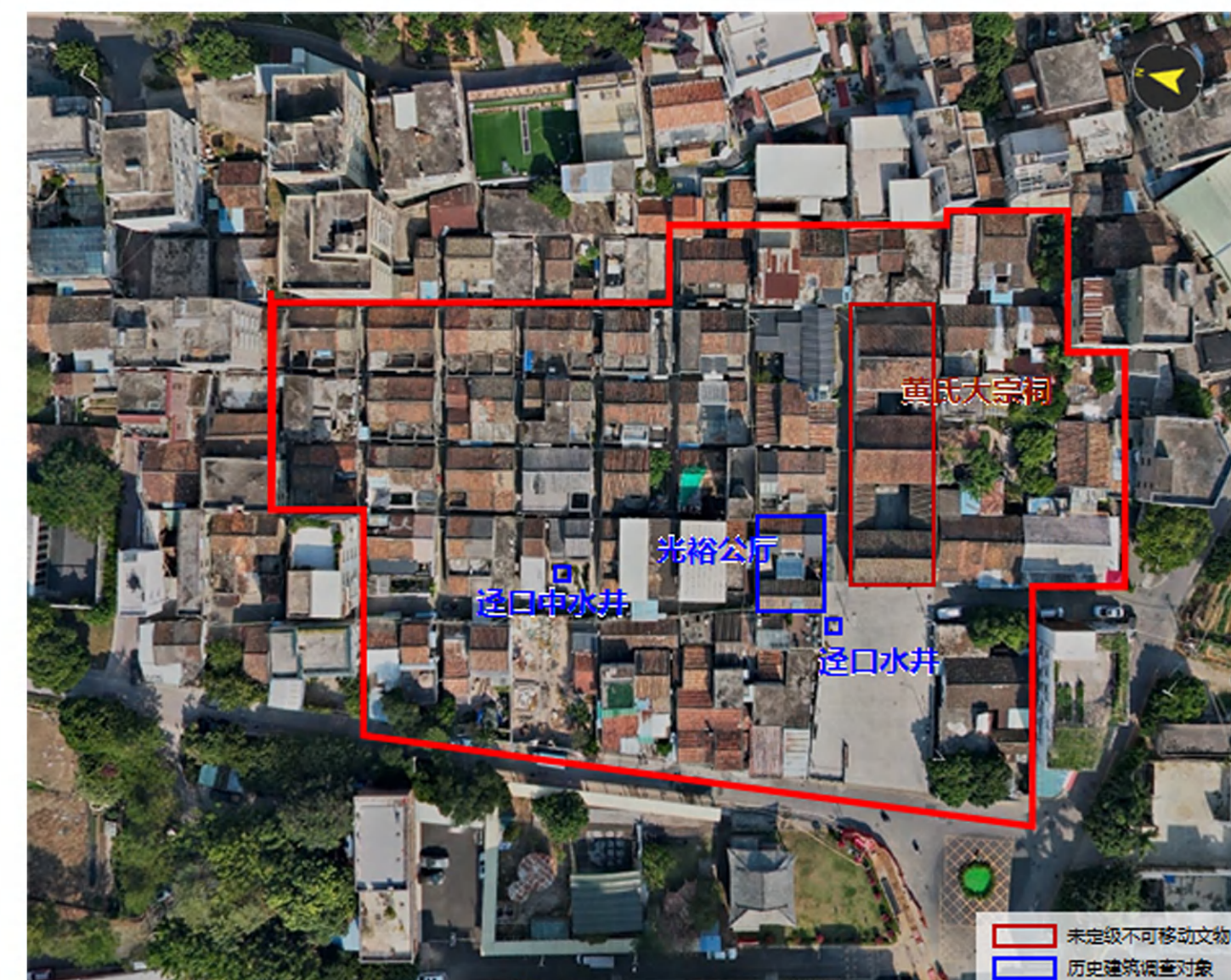
**1. 楼村老村：**广府村落，深圳市第一个党小组的诞生地，大革命时期宝安县农民运动的腹地，红色文化印记浓厚

基础信息			
名称	楼村老村	地址	新湖街道楼村社区
建设年代	始建于清代，房屋大多建于清末和民国时期	位置	
用地规模	3.75公顷		
历史环境要素	古井、宗祠、民居		
历史价值描述	广府村落，始建于清代，街巷保存完好，清末时期楼村麻石巷远近闻名，老街商贾云集，热闹非凡；是大革命时期宝安县农民运动的腹地，宝安县（今深圳市）最早成立中共党小组、最早开展农民运动的红色村落之一。		



**2. 迳口老村：**广府村落，依山傍水，2022年列入深圳市第二批特色文化街区


基础信息			
名称	迳口老村	地址	光明街道迳口社区
建设年代	始建于清代，房屋大多建于清末和民国时期	位置	
用地规模	0.94公顷		
历史环境要素	古井、宗祠、民居		
历史价值描述	广府村落，始建于清代，街巷保存较好。红色文化浓厚，曾为广东人民抗日游击队东江纵队麦敬堂团部驻地。		

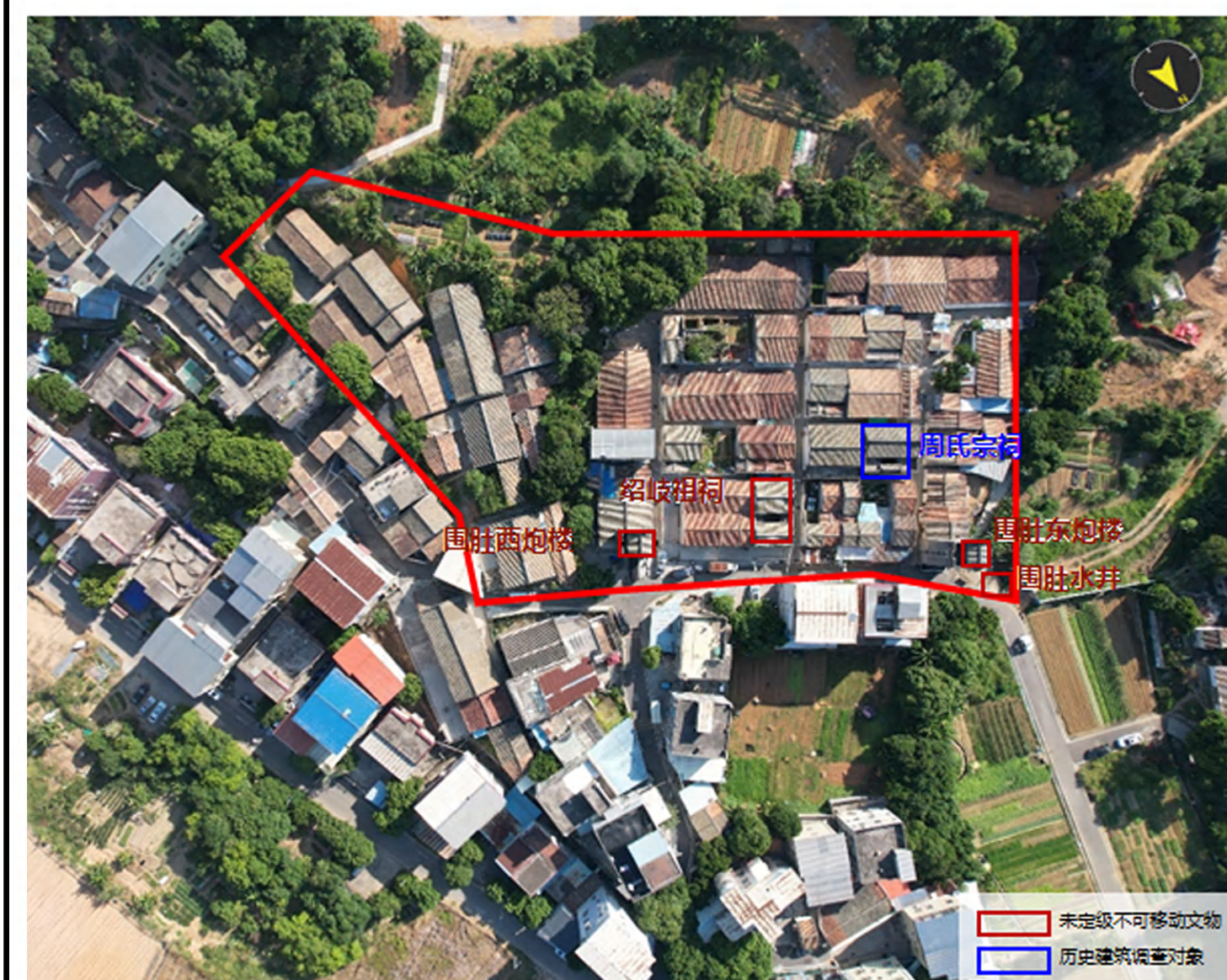


# 光明区历史风貌区和历史建筑保护线索（草案）


## 历史风貌区保护线索（草案）

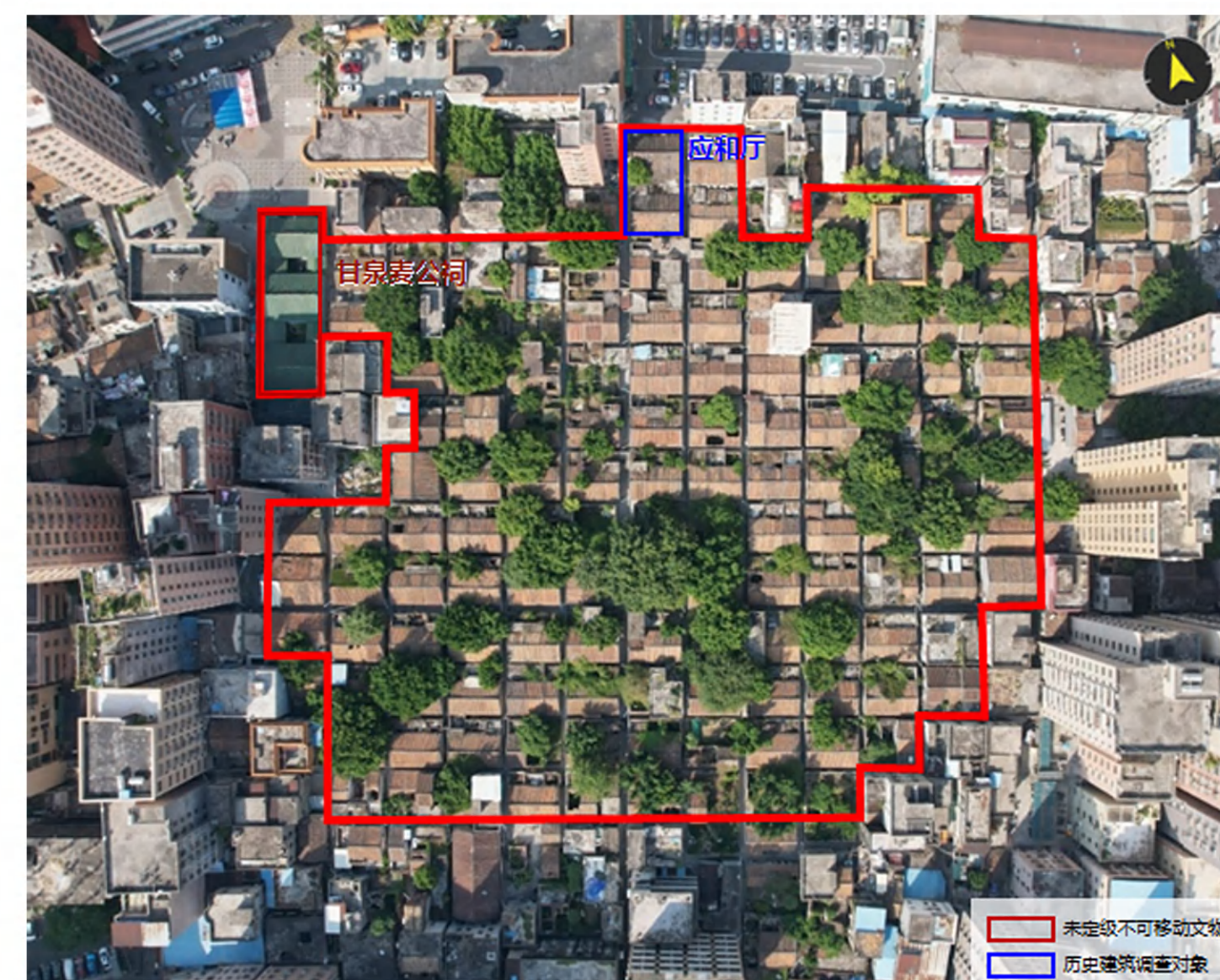
### 3. 围肚村：广客融合村落，选址依山就势，背靠风水山

基本信息				
名称	围肚村		地址	光明街道 白花社区
建设年代	始建于清代，房屋大多建于清末和民国时期		位置	
用地规模	0.85公顷	现状功能		
历史环境要素	古井、宗祠、民居			
历史价值描述	广客融合村落，始建于清代，选址依山就势，背靠风水山，村前两侧有象征青龙和白虎的两座炮楼。			



### 4. 薯田埔老村：广府村落，保留十字主轴街道，街巷通达有序


基本信息				
名称	薯田埔老村		地址	马田街道 薯田埔社区
建设年代	始建于清代，房屋大多建于清末时期		位置	
用地规模	1.77公顷	现状功能		
历史环境要素	宗祠、民居			
历史价值描述	广府村落，始建于清代，十字主街明显，街巷通达有序，建筑保存基本完整。			



# 光明区历史风貌区和历史建筑保护线索（草案）


## 历史建筑保护线索（草案）

### 1. 景纯楼：典型西洋风格碉楼式居住建筑，在深圳市具有一定独特性

基础信息			
建筑名称	景纯楼	建筑地址	马田街道将石社区将围旧村
建筑年代	中华民国	用途	闲置
特色装饰	外墙使用三合土夯筑墙体，并使用钢筋、红毛泥。正面及凉亭有水刷石装饰及精美灰塑。	建筑位置	
建筑层数	3层	用地面积	272平方米
建筑类别	居住建筑	建筑结构	砖混结构




### 2. 大马山革命烈士纪念碑：缅怀革命先烈，现为爱国主义教育基地

基础信息			
建筑名称	大马山革命烈士纪念碑	建筑地址	新湖街道圳美社区大马山
建筑年代	1965年	用途	纪念、教育
特色装饰	碑座刻有《碑志》《八荣八耻》《荣观格言》《辱观格言》和捐助者个人及单位名单。	建筑位置	
建筑层数	—	用地面积	纪念碑及广场占地面积560平方米
建筑类别	烈士墓及纪念设施	建筑结构	混凝土结构



### 3. 周氏宗祠：典型广府宗祠建筑，建筑保存完好

基础信息			
建筑名称	周氏宗祠	建筑地址	光明街道白花社区围肚村
建筑年代	清代	用途	祠堂
特色装饰	硬山顶，船脊，灰瓦覆顶；大门上方仍存石匾，两边刻有对联，山墙饰以灰塑；内部保留有木架梁，木柱等特色构件和木雕、壁画及灰塑等特色装饰。	建筑位置	
建筑层数	1层	用地面积	89平方米
建筑类别	坛庙祠堂	建筑结构	砖木结构



### 4. 荔庵祖祠：典型广府宗祠建筑，位于合水口古村

基础信息			
建筑名称	荔庵祖祠	建筑地址	马田街道合水口社区中屯旧村
建筑年代	清代	用途	闲置
特色装饰	硬山顶，博古脊、船脊，红瓦覆顶；红砂岩门框、石匾、灰塑、木雕封檐板、壁画等特色构件和装饰。	建筑位置	
建筑层数	1层	用地面积	141平方米
建筑类别	坛庙祠堂	建筑结构	砖木结构

