

# 深圳市宝安区国土空间分区规划 (2021—2035年) (草案)



深圳市规划和自然资源局宝安管理局

2023.04

## 宝安，再出发

宝安，是深圳诞生的源点。古有宝安县，今为宝安区，宝安的古往今来、沧桑变幻，记载着深圳蓬勃发展的历史足迹。

宝安，亦是深圳腾飞的起点。“双区”建设、“黄金内湾”、前海扩区、香港北上，宝安一跃成为深圳向湾发展的前沿地带，将助力深圳续写更多春天的故事。

身处新时代，立足新起点，担当新使命。为深入贯彻落实深圳市国土空间总体规划各项部署要求，宝安高质量编制国土空间分区规划，描绘面向2035年的城市发展蓝图愿景。

未来，宝安将继续夯实产业根基。这里制造支撑、服务赋能，世界级优质企业纷至沓来，各类创新要素不断汇聚，信息网络和先进技术充分集成，青春在洋溢，奋斗正当时。

未来，宝安将不断凸显滨海特色。这里山海环抱、文化多彩，凤凰山森林葱郁，珠江口海风习习，河涌水潺潺流淌，文化遗产星罗棋布，湾区滨海的特色空间引人入胜。

未来，宝安将持续提升民生福祉。这里生活有温度、配套有质量，住房保障持续稳步提升，文教体卫设施全面覆盖，出门见绿，开窗见景，处处充满烟火气、遍布幸福感。

至此，让我们翻开手册，书写惬意的工作、清新的生态、悠闲的生活，共同擘画未来的美好家园。

# 这里是宝安

宝安区位于深圳市西部滨海地区，东邻龙华区、光明区，南连南山区，北与东莞市接壤，城区拥山滨海，区内群山连绵、河道纵横、水库星罗，动植物资源丰富，生态环境优越。

● 陆海总面积: 556.33 平方公里

🌊 海岸线: 51.53公里

🗺️ 陆域面积: 381.20 平方公里

👤 常住人口: 447.66 万人 (2020年, 第七次全国人口普查)

🌊 海域面积: 175.13 平方公里

🏠 经济规模: GDP 3847 亿元 (2020年, 统计年鉴)

注: 本公示读本为征求意见稿, 所有数据和内容以最终批复为准



# 目录

01	战略引领 明确向湾发展定位	/ 04
02	区域协同 发挥核心引擎功能	/ 07
03	生态优先 奠定自然山海底色	/ 12
04	以人为本 塑造和美幸福家园	/ 17
05	创新驱动 建设产业发展高地	/ 21
06	风貌塑造 彰显魅力特色城区	/ 24
07	强化支撑 构建通达韧性城区	/ 29
08	注重实施 提升空间治理能力	/ 36



## 01 战略引领 明确向湾发展定位

从产业大区到都市核心区，  
宝安将成为深圳“向湾发展”的前沿地，开启建设新征程、谱写时代新篇章。

## 城区职能

落实国家、省、市发展战略要求，立足市民的美好向往与期待，明确宝安区的城区职能和发展目标。

深圳西部区域的**综合性服务中心**

**综合交通枢纽**

**智能制造、国际会展业、临空经济和海洋产业集聚区**

## 发展目标

携手前海，推动构建综合交通枢纽，打造“世界级先进制造城、国际化湾区滨海城、高品质民生幸福城”。

### 2025年

以打造**世界级先进制造业高地**为总抓手，引领全区各项事业跨越式发展，建成**现代化国际化创新型城区**，在珠江口东西两岸的影响力初步显现。

### 2035年

建立更高层次的高水平开放型创新发展框架，建成具有全球竞争力的经济环境、创新能力、开放水平、人文环境、宜居水平的**现代化国际化创新型城区**，面向湾区的辐射带动力日益增强。

### 2050年

全面建设成为**世界一流滨海城区**，成为令人向往的生态优美之城、和谐宜居之城、创新引领之城、人文活力之城，各项发展指标达到国际一流水平。

## 发展规模

落实市级国土空间总体规划的人口规模调控要求，优化人口结构，促进全区人口均衡、职住平衡。至2035年，规划常住人口规模控制在445万以内，指导住房、教育、医疗、养老等公共服务设施配置；规划管理服务人口上限为550万人，有序安排城市交通、市政基础设施配置。

常住人口规模

445万人

实际管理服务人口

550万人

## 开发保护战略

1 保育自然生态系统，实现更可持续的绿色发展

2 强化核心引擎功能，引领有带动力的向湾发展

3 坚持创新驱动发展，打造更高质量的制造基地

4 围绕民生七优需求，建设和美幸福的宜居家园



## 02 区域协同 发挥核心引擎功能

以更加宽广的胸怀加快融入粤港澳大湾区，  
协同珠江口东西两岸，携手周边城区共同建设深圳都市圈。



# 统筹划定三条控制线

按照国家要求，落实市级国土空间总体规划统筹划定的永久基本农田、生态保护红线、城镇开发边界三条控制线，作为调整经济结构、规划产业发展、推进城镇化不可逾越的红线。

永久基本农田  
3.7506  
平方公里

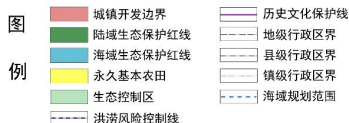
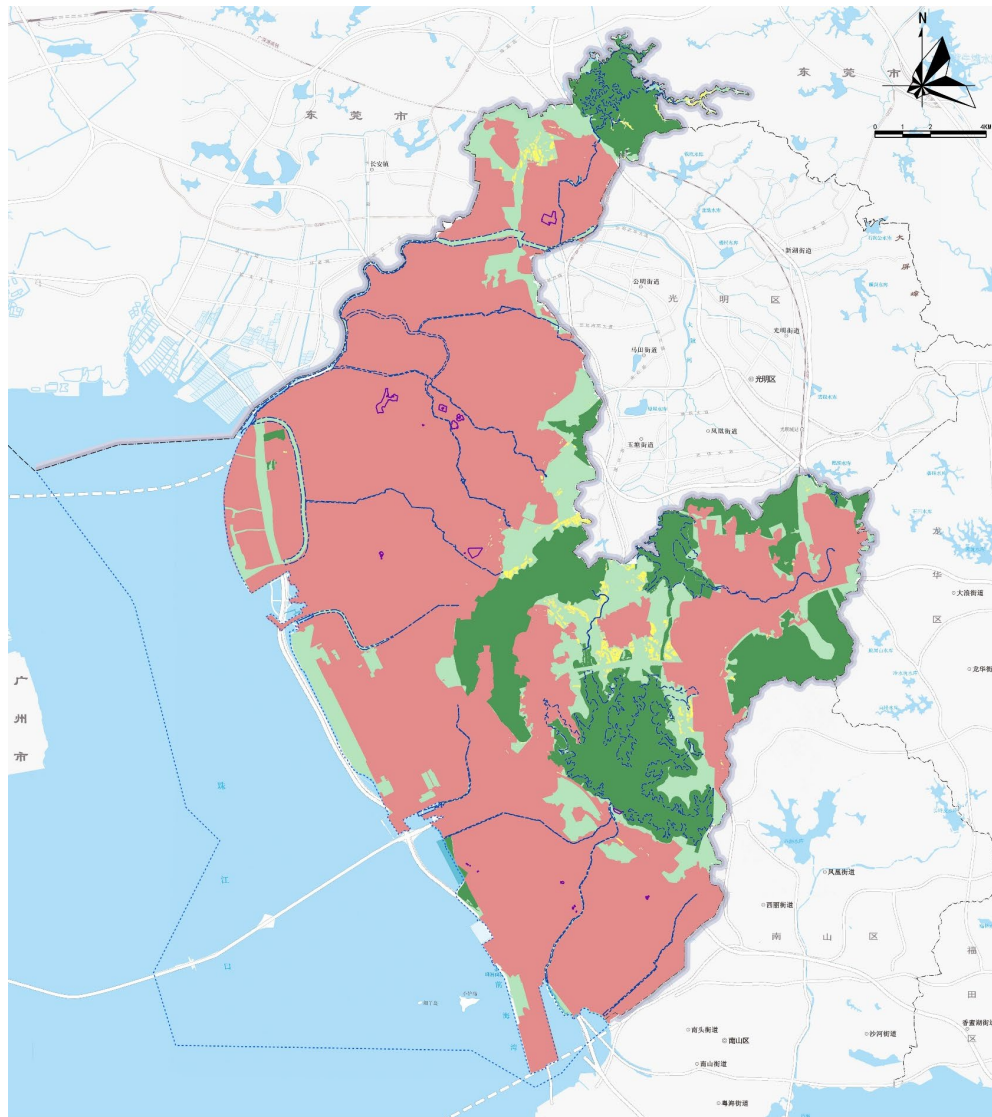
为保障国家粮食安全和重要农产品供给、实施永久特殊保护的耕地。

生态保护红线  
66.12  
平方公里

具有特殊重要生态功能、必须强制性严格保护的区域。

城镇开发边界  
258.71  
平方公里

可以集中进行城市开发建设、以城市功能为主的区域，也包括部分城市内部河流水系、公园绿地等蓝绿空间。



本图界线不作为权属争议的依据

## 国土空间控制线规划图

## 搭建城市开发新框架

落实前海、临空经济区等重大空间发展战略，坚持轴带引领，深度融入“黄金内湾”发展格局，推动构建“两心三特、两轴四带”的城市空间结构，形成均衡发展、特色鲜明的城市开发格局。

### 两心 均衡城市结构

前海中心、宝安北中心，作为市级功能中心承担综合性服务职能。

### 三特 引领高质量发展

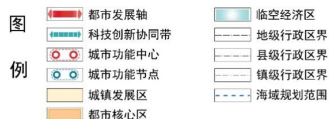
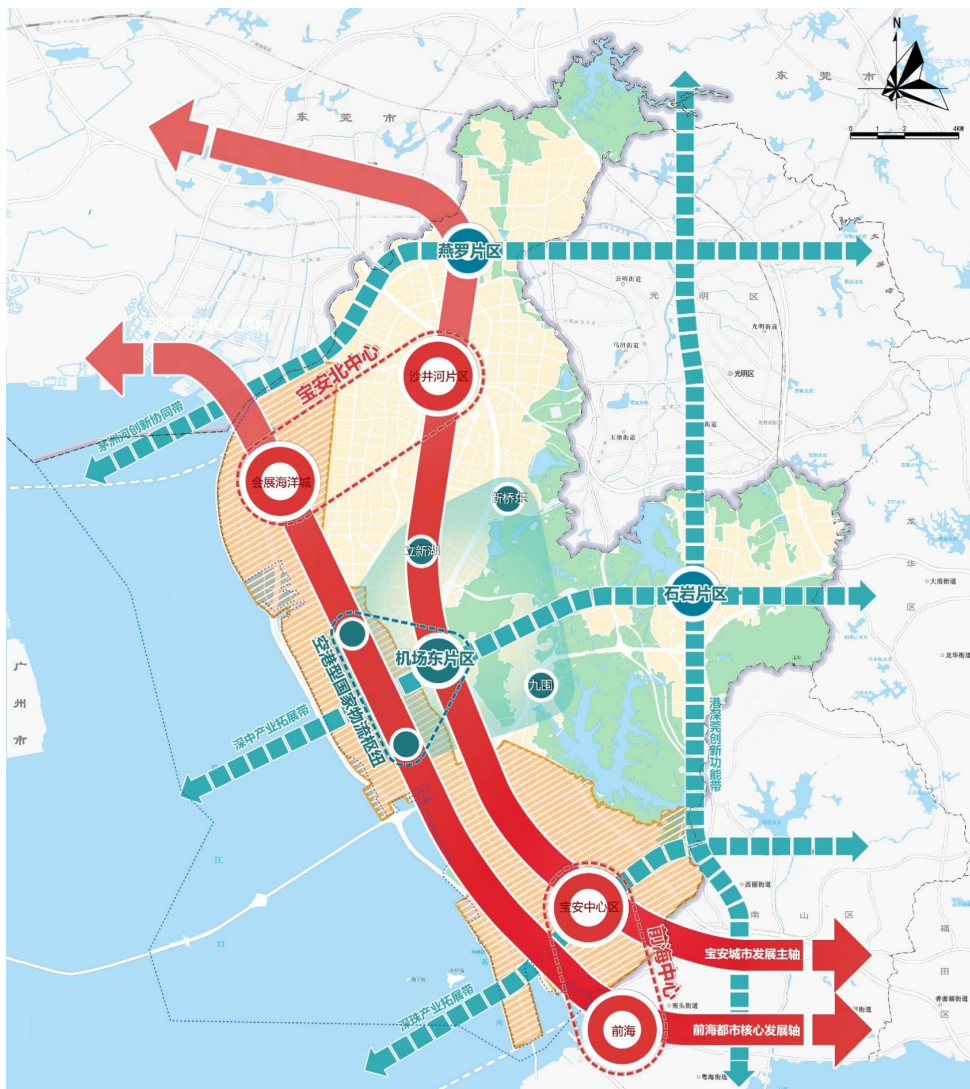
依托重大基础设施项目和重点科技创新平台，打造具有区域辐射带动能力的城市功能节点。

### 两轴 融入内湾格局

落实前海深改方案，推动宝安大道沿线地区转型升级，全面提升城区的发展质量。

### 四带 推动区域协同

依托跨江通道、区域性干道、交通干线，塑造科技创新协同带。



本图界线不作为权属争议的依据

## 城市开发格局规划图

# 打造合理有序的规划分区

将全区划分为**农田保护区**、**生态保护/控制区**、**城镇发展区**、**海洋发展区**等一级规划分区，并进一步细化城镇功能二级规划分区和海洋利用二级规划分区。

## 农田保护区

为切实保护耕地，促进农业生产和社会经济的可持续发展划定的区域。

## 生态保护/控制区

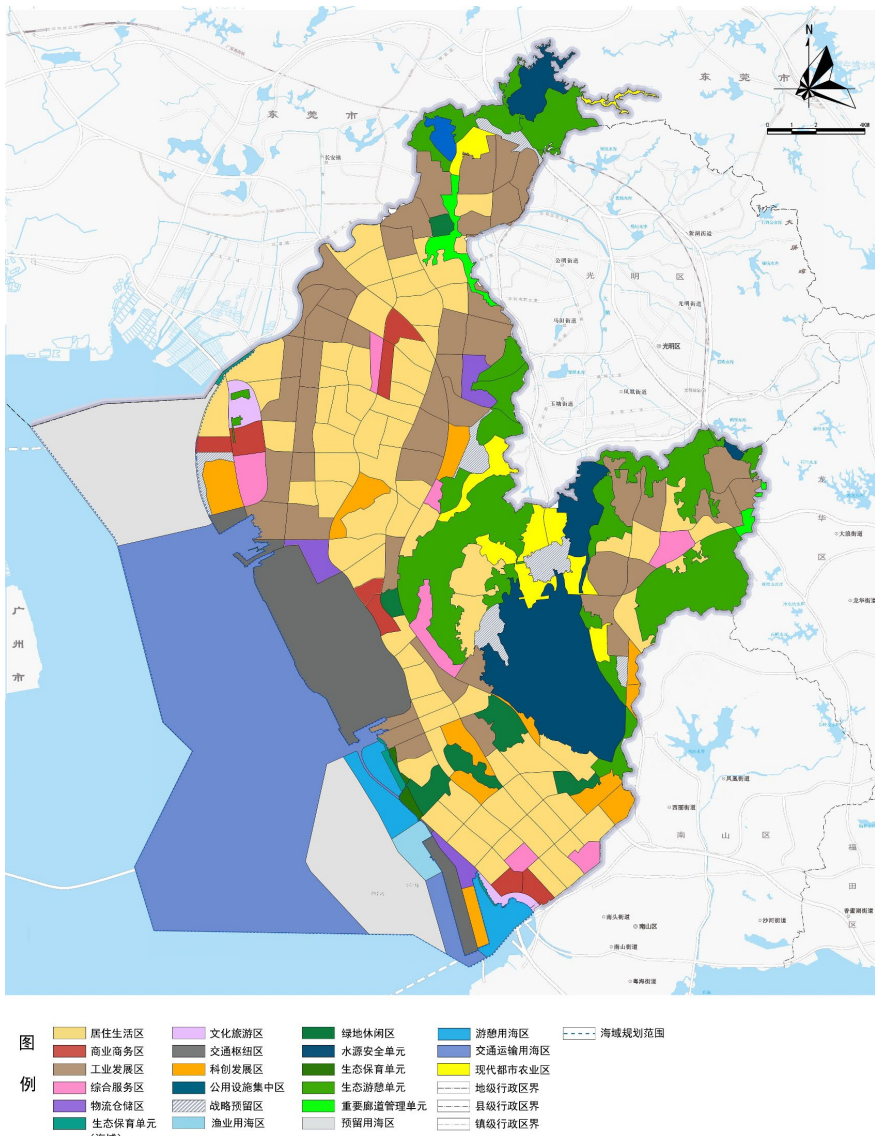
为提升区域生态功能划定的以生态保护、修复为主要功能导向的区域，包括生态保育区、水源安全单元、生态游憩区、重要廊道管理区。

## 城镇发展区

承载城镇集中开发建设，满足生产、生活需要，包括居住生活、综合服务、商业商务、科创发展、绿地休闲、交通枢纽、公用设施集中、战略预留等8类二级分区。

## 海洋发展区

满足经济社会需求，开展海洋集约节约利用活动的区域，包括渔业用海、交通运输用海、游憩用海、预留用海。



本图界线不作为权属争议的依据



## 03 生态优先 奠定自然山海底色

保持生态文明建设的战略定力，构建山海相连、蓝绿融合的生态格局，促进绿色发展方式和生活方式的形成，实现人与自然和谐共生。

# 构建蓝绿空间有机融合的生态格局

整合生态资源，构建山、河、海、林、田相互融合的生态空间基底，形成“一心、一核、两带、多廊、多点”的生态空间结构。

## 一心 锚固生态安全

一心即由凤凰山、阳台山、铁岗-石岩水库周边区域绿地构成的生态中心。

## 一核 稳定生态系统

一核即罗田森林公园和罗田水库湿地为主体的生态核心。

## 两带 搭建生态脊梁

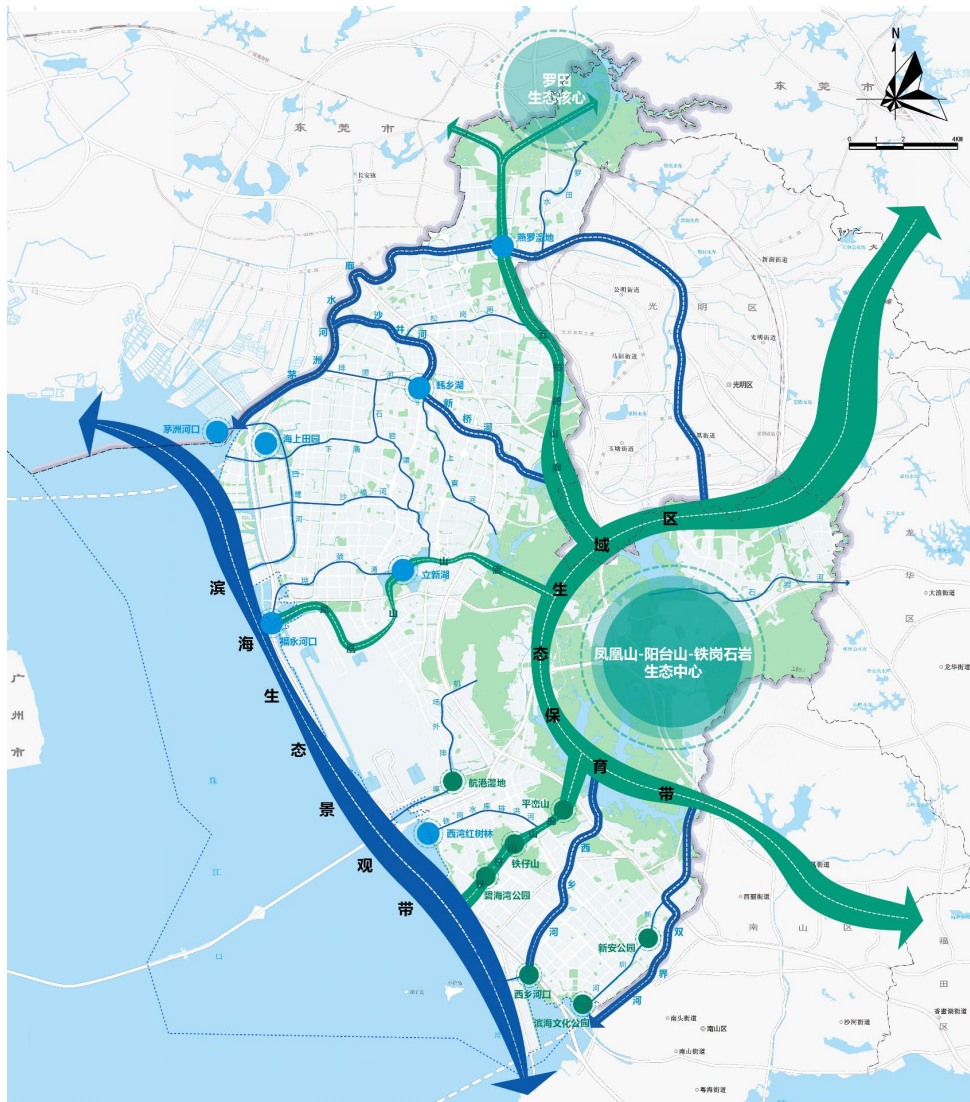
两带即西部滨海生态景观带和东部区域生态保育带。

## 多廊 强化连通功能

多廊即生态山廊、生态水廊、生态密涌等水绿廊道。

## 多点 提升生态服务

多点即海上田园、西湾红树林、铁仔山等多个重要生态功能的生态斑块。



图例

滨海生态带	水域生态节点	海域规划范围
生态保育带	生态中心	
生态山廊	生态核心	
生态水廊	地级行政区界	
生态密涌	县级行政区界	
绿地生态节点	镇级行政区界	

本图界线不作为权属争议的依据

## 生态系统保护规划图

# 统筹陆海发展空间格局

引领城市向海发展，强化海岸带生态保护和资源利用，落实美丽海湾和蓝色海湾建设要求，开展海岸带生态修复工作，规划形成生物岸线、生态恢复岸线、人工岸线3类海岸线类型。维持海岛基本生态功能，保护海岛生态系统，维持海岛岸线的自然属性。

## 海洋新城-松岗沙井

海洋经济功能与生态休闲功能的协调发展

## 煜硕码头段

合理安排港口运输与滨海岸线生态休闲

## 机场段

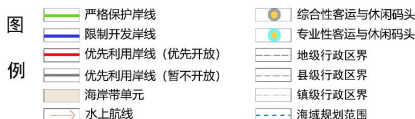
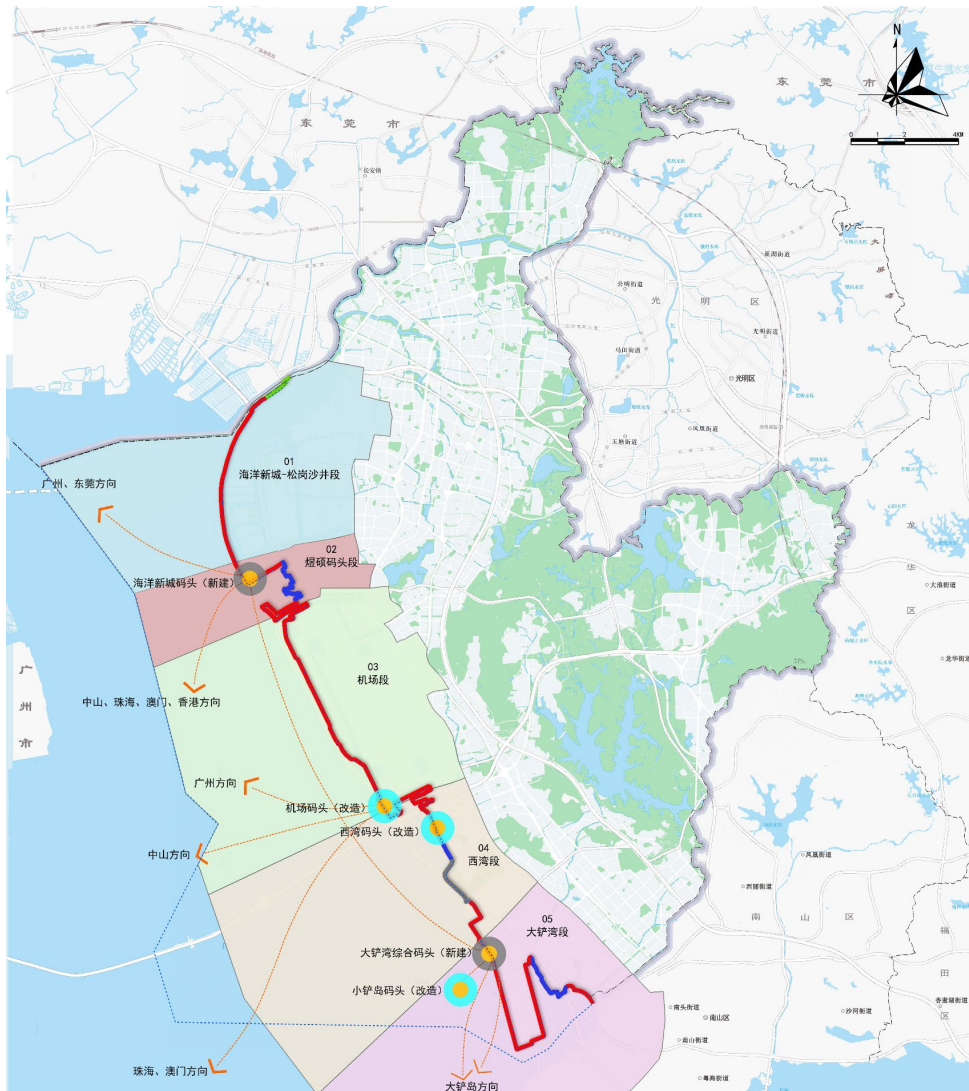
优化空港功能布局，拓展空港发展空间

## 西湾段

开展岸线生态化修复，保护西湾滨海红树林湿地

## 大铲湾段

发展海洋总部、航运服务、海事等海洋现代服务业



本图界线不作为权属争议的依据

## 海岸带保护开发引导图

## 合理保护和利用自然资源

按照保护为先、科学高效、节约集约的原则，统筹各类自然资源保护和利用，营造人与自然和谐共生的美丽家园。

### >> 森林入城

以建设国家森林城区典范作为目标，妥善处理保护与发展的关系，切实加强森林资源保护，保障城市生态安全，精准提升森林质量。



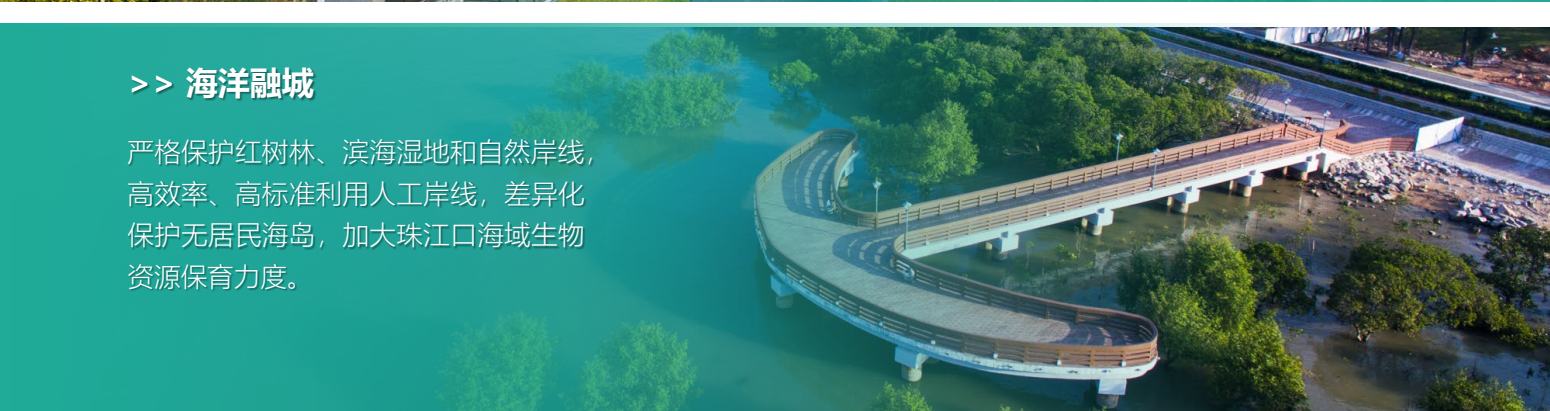
### >> 碧水串城

优化重点河湖岸线及周边土地利用，强化水域空间管控，构建连山通海、碧水穿城、开放共享的河湖水系和湿地网络，提升自然资源保护利用的系统性和整体性。



### >> 海洋融城

严格保护红树林、滨海湿地和自然岸线，高效率、高标准利用人工岸线，差异化保护无居民海岛，加大珠江口海域生物资源保育力度。



## 推进生态修复，提升国土价值品质

坚持节约优先、保护优先、自然恢复为主的方针，统筹山水林田湖海一体化保护修复，筑牢生态安全基础，提供优质生态产品，提升城市生态品质。到2035年，**新增生态修复面积3.8平方公里。**

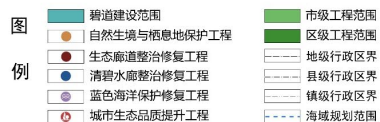
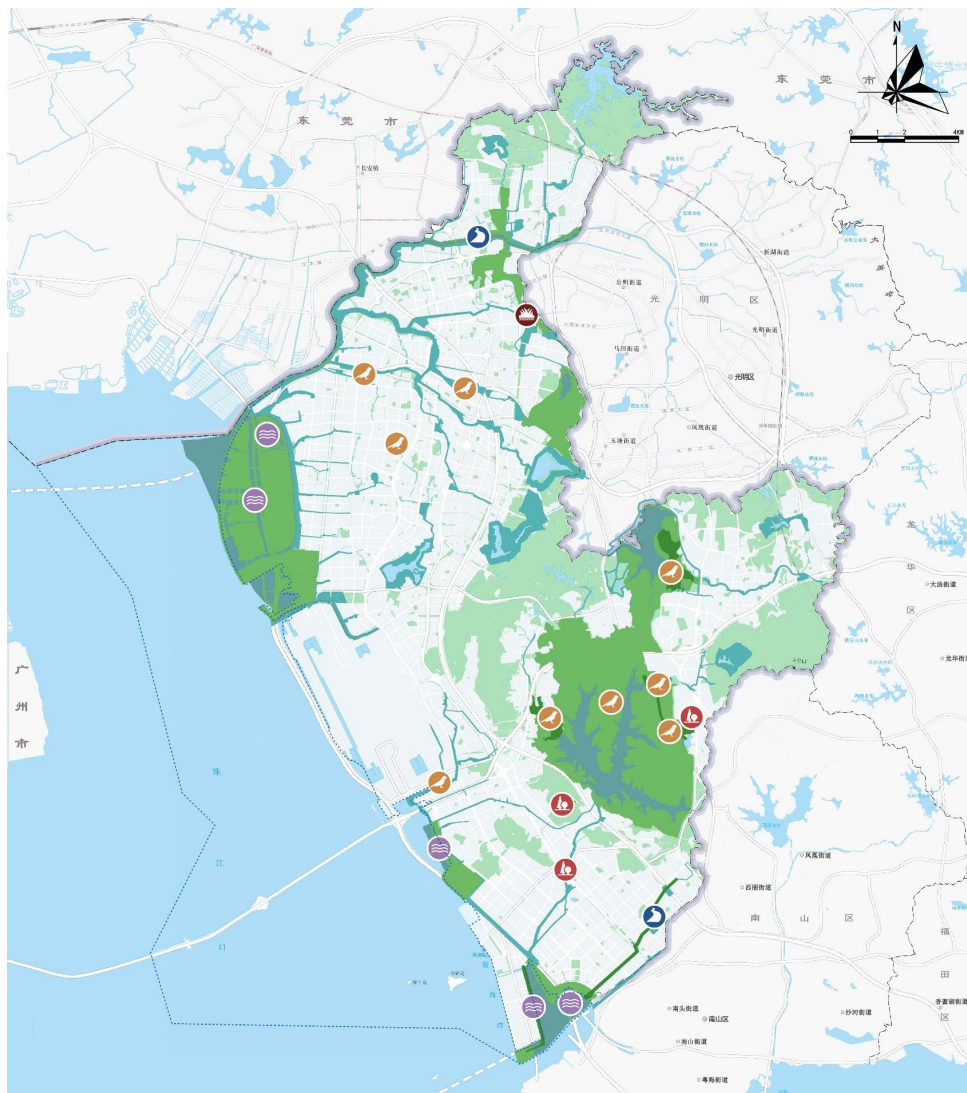
推动森林生态系统修复

推动水生态系统修复

推动海洋生态系统修复

推动废弃矿山修复利用

推动农田生物多样性修复



本图界线不作为权属争议的依据

## 生态修复和综合整治规划图



## 04 以人为本 塑造和美幸福家园

推动城市从“住有所居”迈向“住有宜居”，并以“民生七优”为目标，构建高品质公共服务设施体系，增强居民的幸福感、获得感、安全感。

## 优化居住空间，提供多元舒适的人居环境

### 增总量

坚持**多策并举**，健全**可持续、可负担的住房供应体系**。增加居住用地供给，大力保障**高品质住房供应**。

### 优布局

构建**南北均衡、职住平衡、配套完善的宜居城区**。提升南部地区居住品质；大力增加北部地区住房供应力度。

### 调结构

加快建立**多主体供给、多渠道保障、租购并举的住房保障体系**，按照4:6的比例保障商品住房、公共住房的供应。

### 强保障

盘活存量资源，探索利用城中村、老旧小区及闲置和低效利用的商业、办公等发展**规模化租赁住房**。



居住建筑建成量: 17800 万平方米



人均居住面积: 40 平方米/人



## 高质量建设公共服务设施，提供品质特色的公共服务

坚持关爱包容，提供全年龄段的公共服务保障支撑。应对人口结构变化和不同人群的需求，高标准配置教育、医疗、养老等“痛点”设施。

### 教育服务



推动建设深圳市创新创意设计学院；全面高质量普及高中教育；推动义务教育、学前教育普惠优质发展。

### 医疗服务



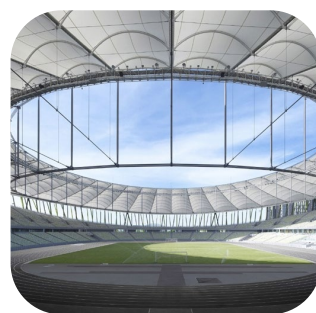
合理配置医疗卫生资源，加快推进深圳市人民医院宝安医院等重点医院建设与改扩建，推进专科医疗资源供给。

### 养老服务

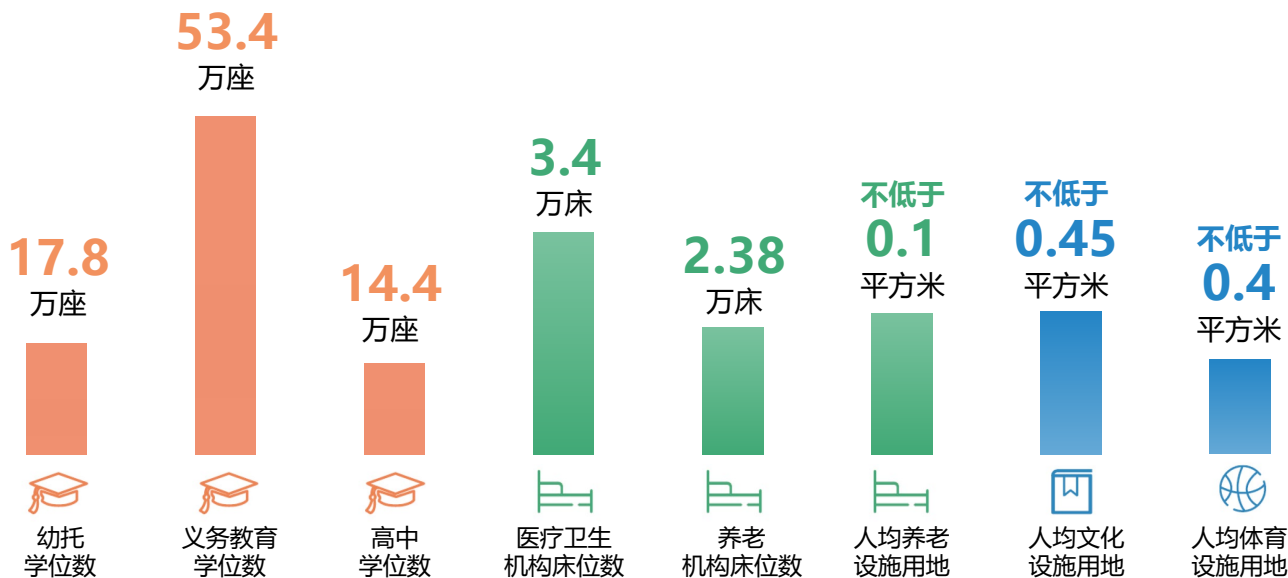


通过保基本、兜底线，逐步健全覆盖全民、层次多元、保障适度的普惠型社会福利体系。

### 文化体育



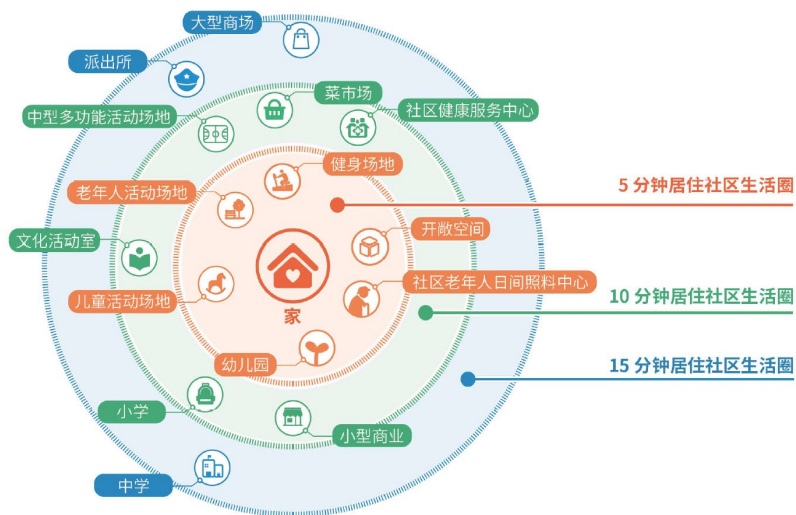
高标准规划、高质量建设文体设施，建设一批重大文化设施。



## 构建15分钟社区生活圈

面向全面覆盖，构建公平共享的基本公共服务体系，形成多层次、多元化、全覆盖、人性化的基本公共服务网络。

以居住社区为中心，按照步行15分钟可达的空间范围，完善基本公共服务设施配置，提供均好化的公共服务与开放舒适的社区环境。



教育设施

15分钟覆盖率  
不低于

95%



卫生设施

15分钟覆盖率  
不低于

90%



文体设施

15分钟覆盖率  
不低于

100%



养老设施

15分钟覆盖率  
不低于

85%



## 05 创新驱动 建设产业发展高地

不断完善现代产业体系，推动战略性新兴产业融合集群发展，构建创新发展格局，促进创新链与产业链深度融合。

## 完善现代产业体系，推动战略性新兴产业融合集群发展

落实广东“制造强省”、深圳“制造强市”发展要求，把握科技革命和产业变革趋势，推动战略性新兴产业融合集群发展，促进先进制造业和现代服务业深度融合，完善现代化产业体系，提升参与国际分工竞争力。

### >> 培育战略性新兴产业集群

围绕重点产业集群，着力稳链延链补链强链控链，打造一批高水平、具有世界级影响力的产业集群。

大力发展“17+2”战略性新兴产业和未来产业，引领产业迭代升级。



### 推动制造业高端化转型 <<

支持企业采用新技术、探索新业态，加快推动制造业向价值链高端迈进。探索飞地经济，采取“总部研发+生产基地”模式，加强与周边城市产业协同。



### >> 集聚生产性服务业赋能

探索发展总部经济、金融经济、临空经济、会展经济、数字经济新业态新模式新路径，深化业务关联、链条延伸、技术渗透，推动先进制造业和现代服务业相融相长、耦合共生。



# 构建创新发展格局，促进创新链与产业链深度融合

通过优化布局、提升能级、创新支撑、服务赋能，加快推动全区产业高质量发展，促进先进制造业和现代服务业深度融合。

## 1 引擎 临空经济

构建大湾区“双循环”发展引擎，推动九围、机场东、立新湖临空经济总部区建设。

## 2 中心 现代服务

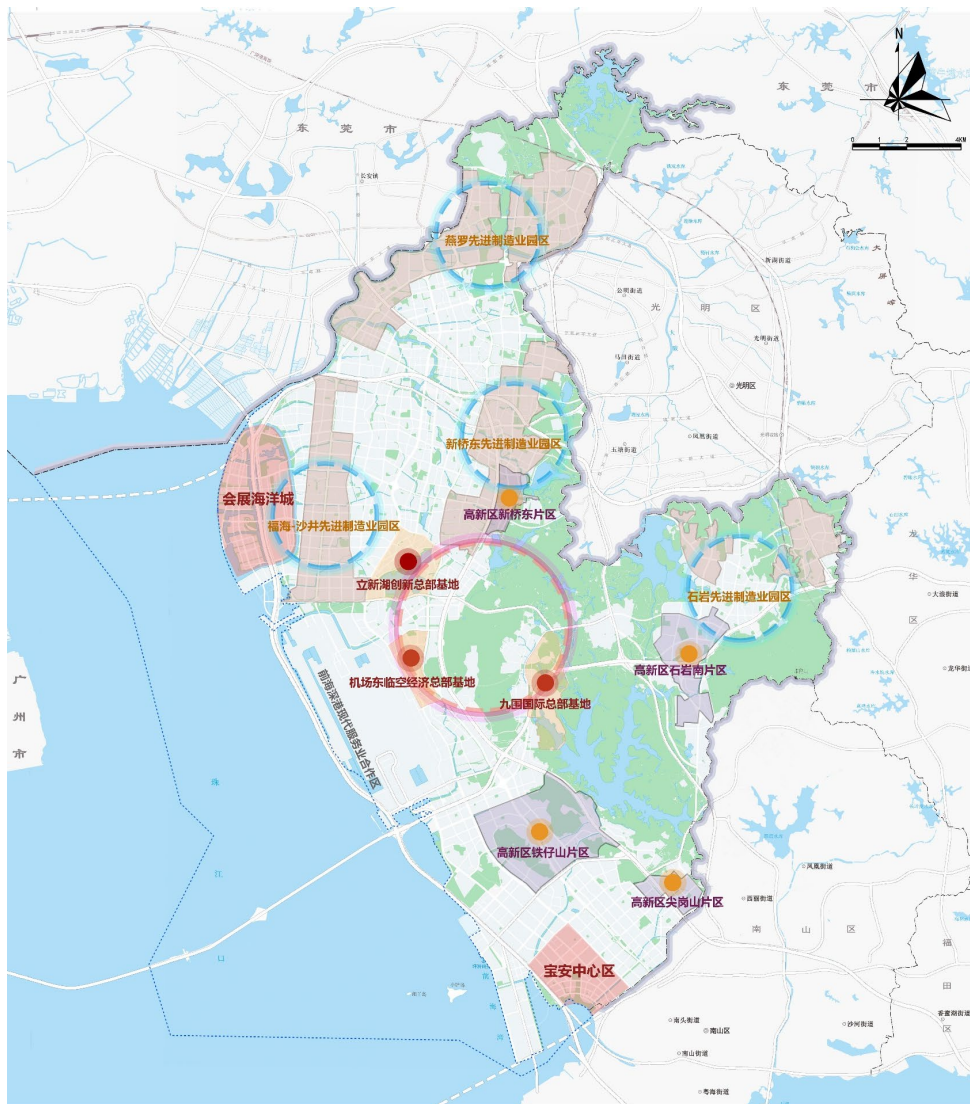
以宝安中心区和会展海洋城为抓手完善金融、商贸、会展等功能，强化生产性服务业支撑作用。

## 3 平台 科技创新

围绕成果转化、智能创新协同、产城融合等领域推动尖岗山-石岩南、铁仔山、新桥东国家高新区宝安园区建设。

## 4 片区 先进制造

推进燕罗、石岩、新桥东、福海-沙井先进制造业园区建设，推动战略性新兴产业集群化布局，夯实制造业压舱石。



本图界线不作为权属争议的依据



## 06 风貌塑造 彰显魅力特色城区

以山海相望、河涌密布的自然地理格局为依托，实现城市与自然和谐共生、城市公共活动空间丰富多彩，塑造高辨识度的“创新多维”城市风貌。

# 建设“大山大海、小径密涌”的山海宝安

依托宝安区“大山大海、小径密涌”的空间资源特征，构建通山达海的生态廊道，形成“1+1+3+18”的山海连廊体系，塑造复合多元的游憩网络。

## 1条 滨海公园带

串联海上田园、西湾红树林、茅洲河口及人文创意、文化公共设施、旅游休闲设施，形成滨海的活力体验走廊。

## 1条 临山公园带

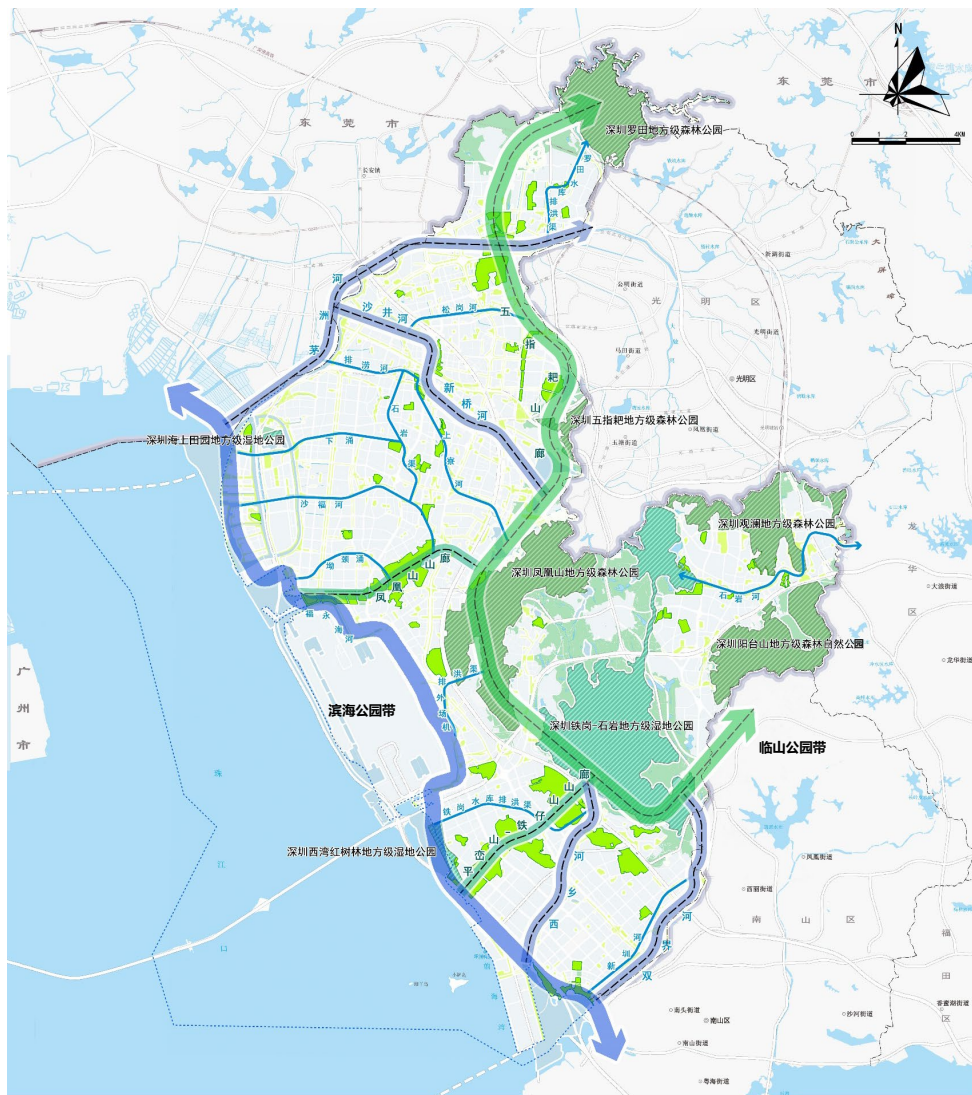
穿越宝安的自然之脊，串联凤凰山、平峦山、铁仔山、阳台山等山系。

## 3条 山廊

塑造五指耙、凤凰山、平峦山-铁仔山3条通山连海的山廊道，服务登山徒步、城市观景、生物迁徙、滨海骑行等居民休闲需求。

## 18条 水廊

融合生态、生产、生活功能，塑造亲水怡人的滨水活动岸线，让自然与都市生活更亲密。



本图界线不作为权属争议的依据

## 公园城市建设规划图

# 塑造高辨识度的“创新多维”城市风貌

强调包容多元的城市意象，突出国际都会感、家园归属感，强化文化地域特征和多元景观风貌，创造自然环境资源同城市发展相融合的国际魅力滨海城区。

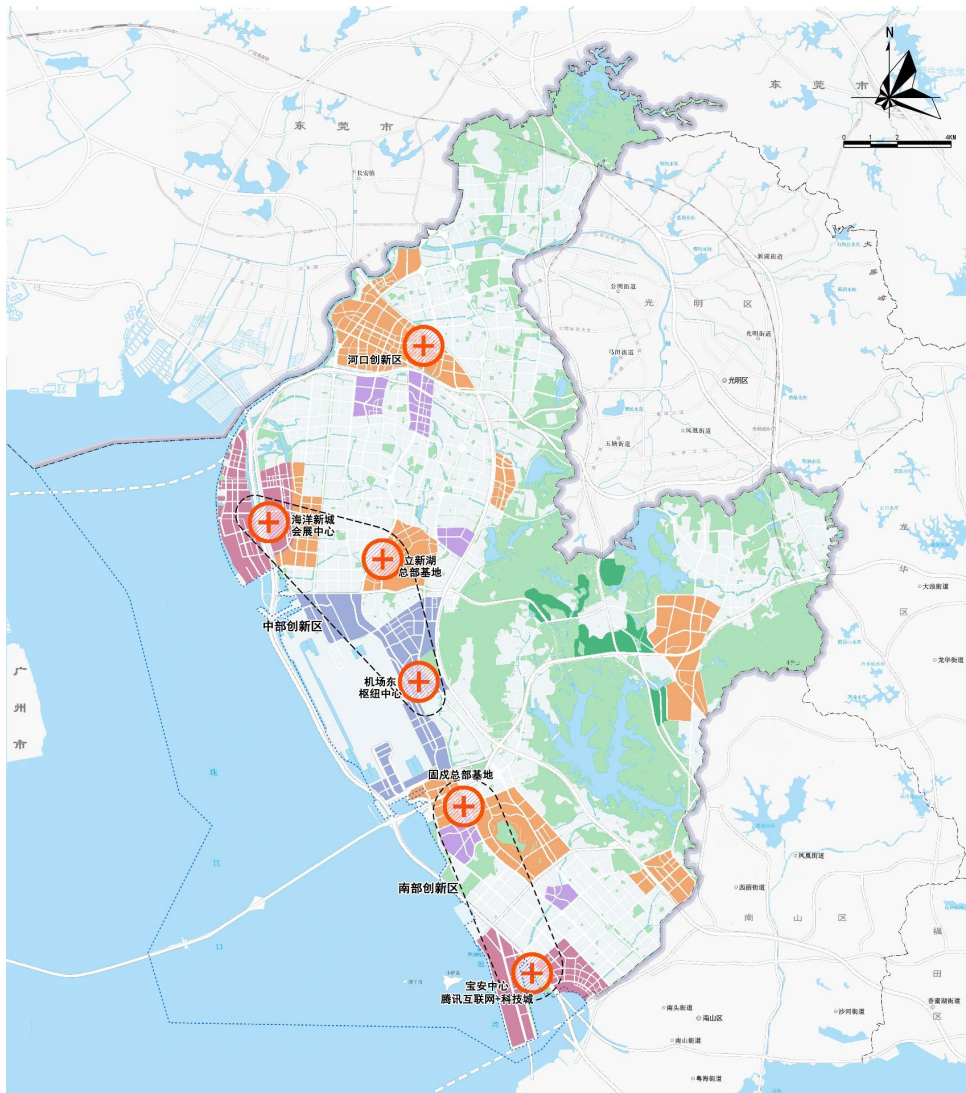
## 创新城区

打造南部、中部、河口三个创新城区，结合宝安特色自然资源，构建“创新+宜居+活力”的多元复合城区，营造高品质、宜交流、宜生活、具有国际魅力的城市核心。

## 多维风貌

形成国际都市、创新产业、枢纽门户、历史人文和逍遥农耕五个重点风貌分区。

全区风貌体系构建既彰显滨海国际化大都市的现代时尚，又传承传统文化的雅致，从景观特征、交通组织、空间特色和建筑特色提出管控要求，加强片区特色建设指引。



本图界线不作为权属争议的依据

## 整体风貌特色分区指引图

# 建设会“呼吸”的全域公园游憩体系

完善公园体系建设，以公园建设促进蓝绿空间融合，提升各类开敞空间的网络连通度，打造“生态、人文、舒适、可达”的高品质开敞空间。

## 8处 郊野公园

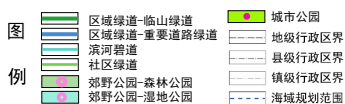
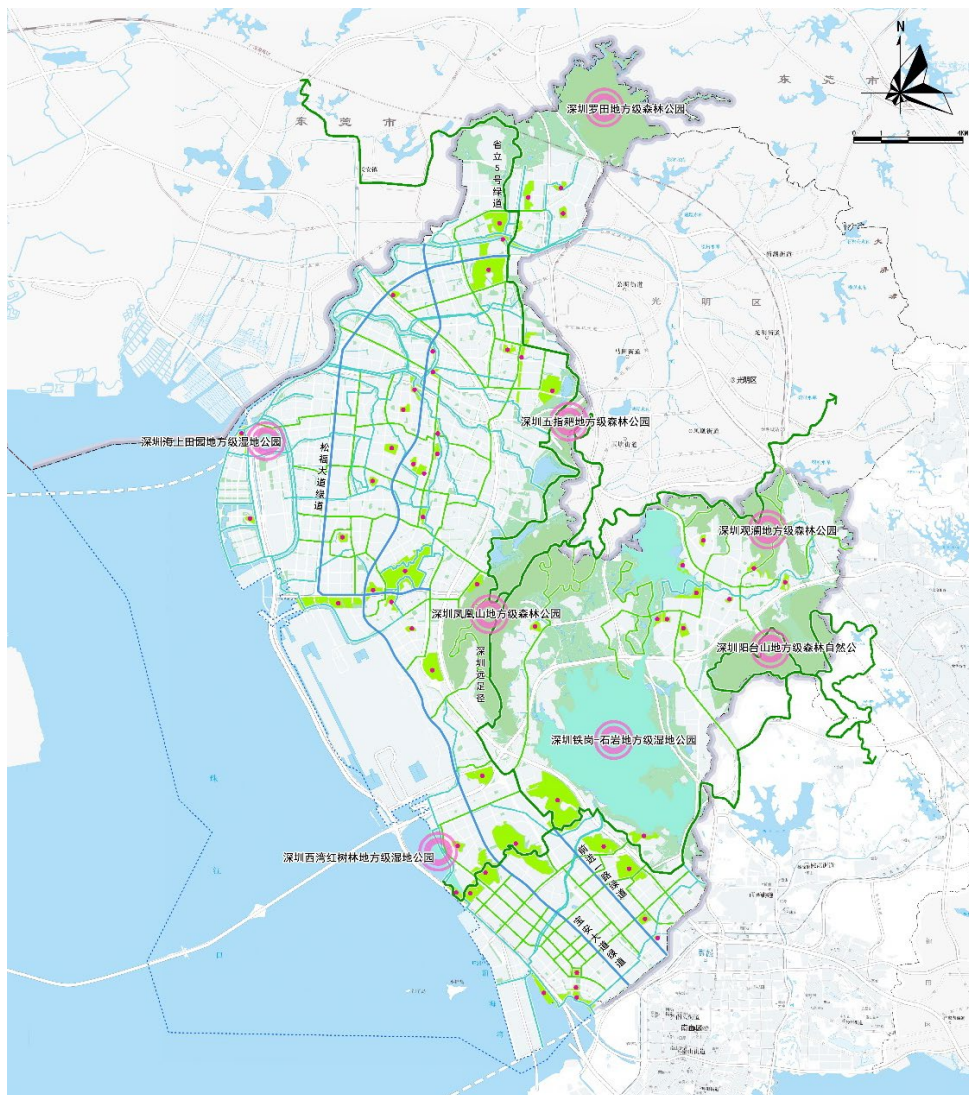
包括罗田、五指耙、凤凰山、阳台山、观澜地方级森林公园；铁岗-石岩、海上田园、西湾红树林地方级湿地公园。

## 55处 城市公园

满足全龄人群日常化休闲需求，复合建设较高品质体育场地，完善康乐休闲设施。

## 580公里 蓝绿游憩网络

形成区域绿道、碧道、社区绿道三级绿道体系。



本图界线不作为权属争议的依据

## 全域游憩网络体系规划图

## 打造“现代文化名城”

展现宝安区的历史和地域文化特征，打造多元特色文化的记忆体系，形成具有历史特色与时代特点的宝安文化精神，彰显“宝安之韵”与“活力之本”。

### 构建历史文化遗产

构建“不可移动文物—历史建筑—历史风貌区”的历史文化遗产保护体系，维护历史文化遗产的真实完整性，系统整合并保护各类历史文化遗产，深入挖掘文化内涵和时代价值，建立保护与发展互济的历史文化遗产活化保育范式。

不可移动  
文物

历史  
风貌区

历史  
建筑

非物质  
文化遗产

+

改革窗口  
代表建筑

落脚城市  
城中村

基础支撑  
重大设施

创新激情  
工业遗址

### 保育当代人文特征

聚焦宝安改革开放40年里形成的以工业发展为驱动力、基础设施为支撑、文化引领为落地的发展印记，保育当代人文特征，与时俱进、因地制宜的探索对当代人文遗产利用的新途径、新机制、新模式。





## 07 强化支撑 构建通达韧性城区

加快建设湾区门户交通枢纽，构建内畅外达的道路网络和坚实的基础设施，搭建韧性的安全保障体系，市民生活将更便利、更舒心。

# 建设湾区门户交通枢纽

## 建设链接全球的国际航空枢纽

加快推进机场第三跑道、T2航站楼建设及T1（原ABD）航站楼拆除重建等工程，全面提升宝安国际机场对外服务能级和水平。

## 建设世界一流航运枢纽集群

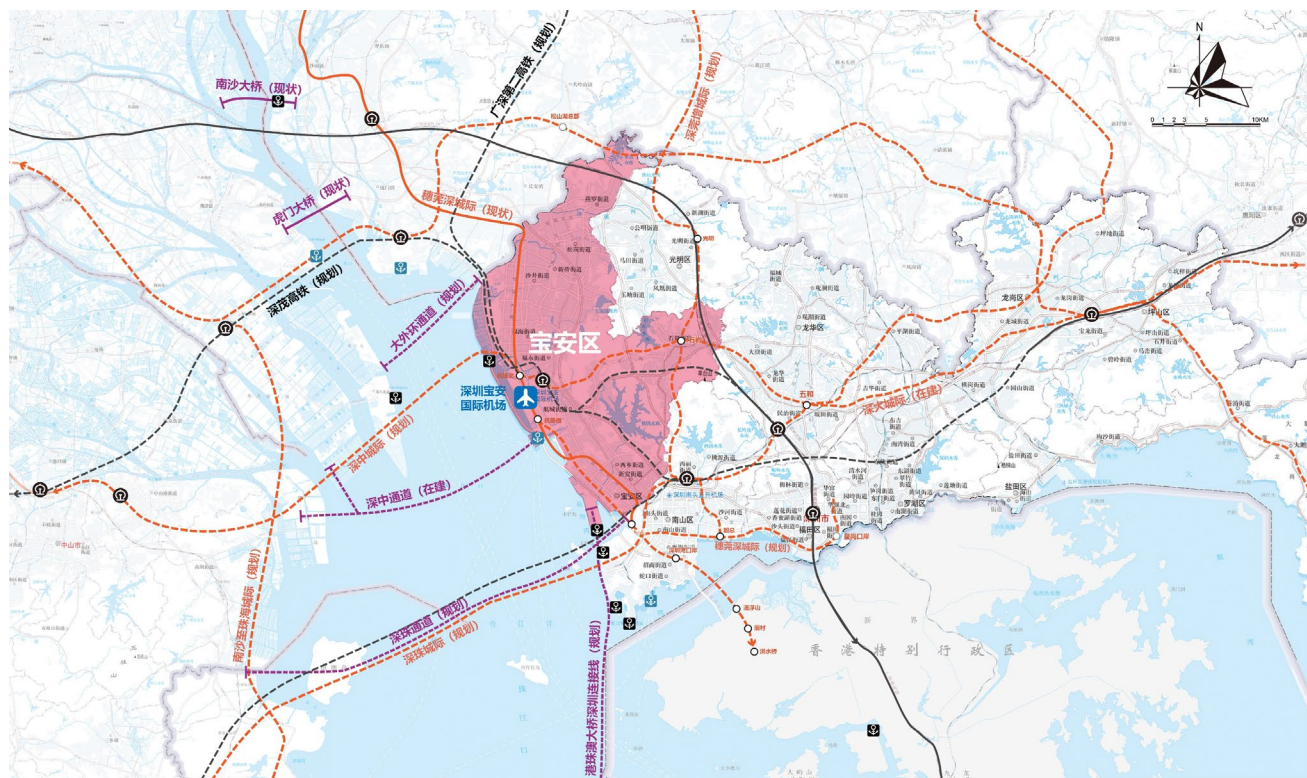
打造深港航运服务跨区合作平台与高地，推动港口功能整合与港城协调发展，强化高端航运服务功能，拓展航运服务、现代物流和保税服务等功能。

## 打造高效便捷的铁路网络

构建横向贯通东南沿海、纵向衔接京广走廊的铁路网络，全面提升铁路系统出行服务能级和水平。

## 共建互联互通的湾区交通网络

完善“三路四铁”的跨珠江口通道体系，积极推动深中城际、深珠城际建设，实现与大湾区主要城市1小时通达。



本图界线不作为权属争议的依据

图例

- |       |           |         |              |
|-------|-----------|---------|--------------|
| —     | 现状铁路      | 宝安区     | ◎ 深圳市 地级行政中心 |
| - - - | 在建及规划铁路   | ◎ 高铁站   | ◎ 福田区 县级行政中心 |
| —     | 现状城际      | ◎ 重要城际站 | ◎ 镇级行政中心     |
| - - - | 在建及规划城际   | ✈       | 机场           |
| —     | 现状跨江通道    | 🚢       | 港口           |
| - - - | 在建及规划跨江通道 | 🚗       | 客运码头         |
| —     |           | —       | 特别行政区界       |
| —     |           | —       | 地级行政区界       |
| —     |           | —       | 县级行政区界       |

区域交通设施规划图

# 构建内畅达外的道路网络

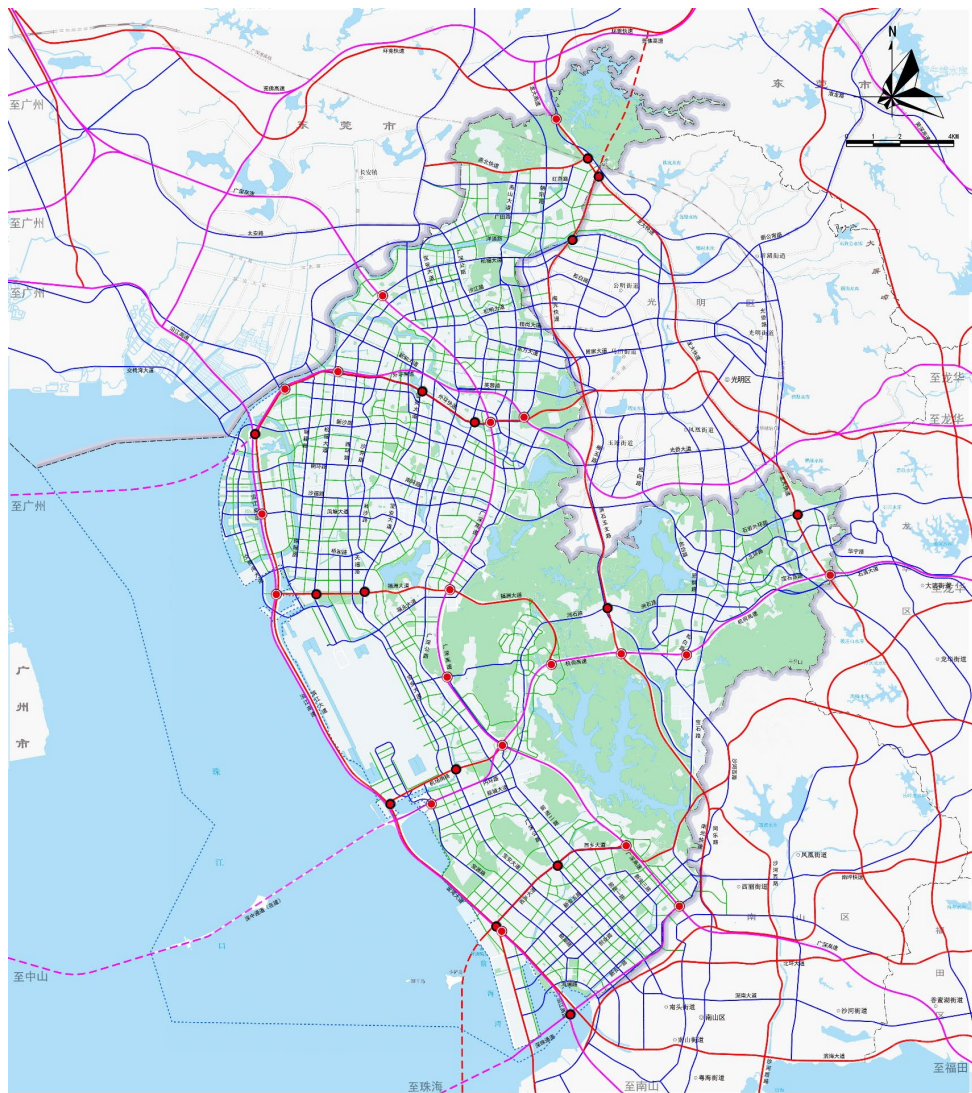
构建等级结构合理、网络布局完善、公平高效安全的城市道路网络。到2035年，全区道路网络密度达到8.0公里/平方公里，建设“二十横十五纵”的干线路网体系。

## 二十横

分别为燕北快速、松福大道、松明大道、外环高速、外环快速、新和大道-新玉路、南环路-石岩外环路、福州大道（福州机荷联络线）、福永大道、九瑞隧道、洲石路-石清大道、机场南路、深中通道-机荷高速（机荷连接线）、西乡大道、宝鹏通道、内环路、创业路、湖滨路、海澜路、深珠通道。

## 十五纵

分别为交椅湾大道、沿江高速、滨江大道、松福大道、宝安大道、广深公路、广深高速、朝阳路-洲石玉支路、龙大高速、松白路-同乐路、爱群路、南光路、宝石路、妈湾大道、光侨布龙连接线。



本图界线不作为权属争议的依据

## 道路交通系统规划图

# 建设便捷高效的公共交通服务体系

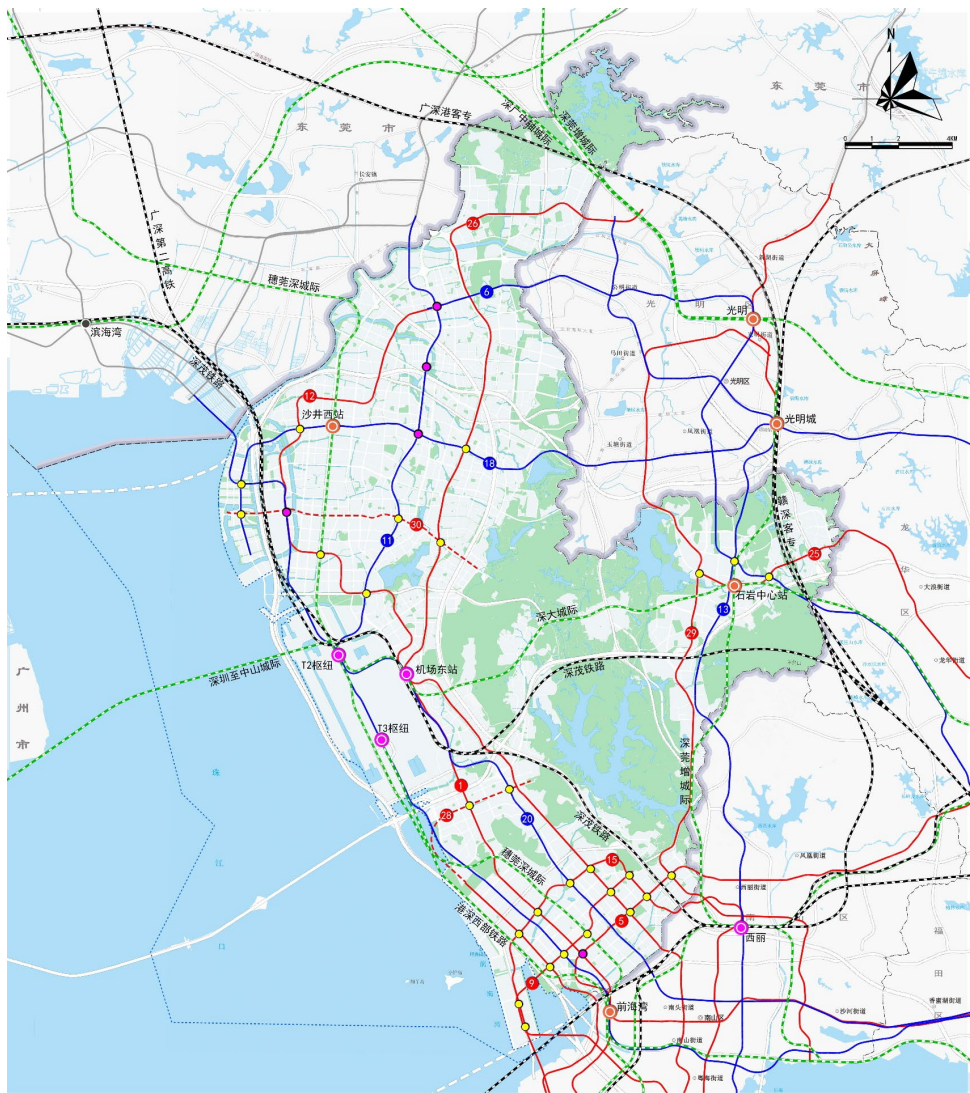
积极构建“轨道交通为主体、常规公交广泛覆盖、其它共享交通为补充”的公共交通服务体系，强化轨道、公交、步行与非机动车交通之间的融合衔接，为市民提供“门到门”可靠、快速、便捷、高品质的公交全出行链服务。

## 轨道交通网络

优化完善轨道1、5、6、11、12、20号线等现状线路站点的接驳系统；加快推进轨道12号线二期、13号线等在建线路的工程进度，并做好与周边城市用地、交通设施等的衔接工作；积极推动轨道15号线、18号线、20号线二期、25号线、26号线、28号线、29号线、30号线及9号线西延段等线路的规划建设

## 常规公交体系

结合轨道网络及建设情况，优化完善常规公交专用道、运营网络等，积极推动实施网约公交、社区巴士等公交服务体系，提供多样化、高品质、环境友好的公交服务。



本图界线不作为权属争议的依据

## 轨道交通线网规划图

## 构建坚实的市政基础设施

### 安全高效、多源互补的供水保障

构建多源互补、水厂联通、分质供应的安全高效供水保障体系。规划**6座给水厂**，总控制规模约**305万立方米/日**。自来水直饮率达到**100%**。

### 稳定达标、资源再生利用的污水处理

坚持实行雨污分流排水体制。规划**5座水质净化厂**，总控制规模**255万立方米/日**。区内水质净化厂出水达到地表水准IV类的规模占比为**100%**。

### 坚强可靠、集约共享的现代化电网

推进现代化智能电网建设，规划**3座500千伏变电站**和**25座220千伏变电站**，满足规划期末**880万千瓦总用电负荷需求**。

### 安全可靠、清洁低碳的燃气系统

优化城镇燃气供应体系，规划居民**天然气气化率95%以上**。规划**8座次高压-中压调压站**和**1座高压-中压调压站**，**预留1座分输站和门站合建站**。

### 高速便捷、互联泛在的通信网

全面推进信息通信基础设施建设，推动通信网络全面提速，形成泛在高速的通信网络体系，建成面向全国、通达全球的信息枢纽。规划设置**20座通信机楼**、**10座数据中心**。

### 源头减量、循环低废的固废处理系统

坚持“**减量化、资源化、无害化**”原则，**城市生活垃圾分类收集覆盖率达到100%**，生活垃圾**无害化处理率100%**，原生垃圾零填埋。规划**1座环境园**、**4处危废处理基地**。

### 集约高效、灵活实用的综合管廊

推动综合管廊有序建设，规划干线型、干支型和支线型三类**综合管廊30条**，共计**99公里**，**预留远景综合管廊9条**。

# 搭建韧性的安全保障体系

## 1+10应急指挥体系

构建1个宝安区应急指挥中心和10个街道应急指挥中心。

## 构建中心-固定-紧急三级避难场所体系

碧海湾中心避难场所、宝安中心避难场所、沙井中心避难场所、国际会展中心避难场所4处中心应急避难场所。规划西乡实验学校等30处长期固定避难场所。

## 健全应急救援保障体系

规划33座城市消防站，6座小型消防站，1座森林消防站应对森林火灾。规划3座海上应急救援设施，其中1座水上消防站（附建于宝安综合港应急基地内）、1座海事局宝安基地、1座海监宝安码头。

## 完善应急公共卫生体系

Ⅰ级综合救援医院：宝安区人民医院、南方科技大学深圳医院、规划医院BA07、沙井片区新建综合医院（中山大学附属第九医院）、宝安区中心医院新院（国际航空枢纽应急救援基地）。

15处Ⅱ级综合应急保障医院。34座传染病后备定点救治医院。6处方舱医院。

## 推进应急物资储备系统建设

规划宝安北和宝安南2处区级综合应急物资储备库。规划建设机场综合应急物资物流枢纽和西部公路应急物流枢纽2处应急物流枢纽，规划建设宝安北和宝安南2处应急物流转运中心。

## 预留应急空间

## 建设智慧化的灾害风险预警系统

设置2处潮位监测设施、3处气象监测基地、3处地震监测站。

## 前瞻推动智慧城市建设

### 适度超前部署新型基础设施

构建覆盖“5G+千兆光网+智慧专网+卫星网+物联网”的通信网络基础设施体系。加快粤港澳大湾区大数据中心建设，打造全球智能计算和通用超算高地。

### 创新城市智慧化治理方式

围绕城市治理精准化、精细化、智慧化，构建以“城市大脑”为中枢、以“社区微脑”为末端、“数字流程再造”为手段的数字化治理体系，重点推动智慧社区、智慧交通、智慧水务、智慧环保、智慧城管、智慧安监等领域的建设。

### 推动智慧城市场景应用创新

结合海洋新城、大铲湾互联网+未来科技城等增量地区，探索将前沿科技与空间营造相结合，进行智慧技术与建筑、景观、交通、设施等相融合的一体化设计，建设能够引入及验证无人驾驶、模块化建筑建造、智能化基础设施等前沿技术的综合示范区，推动技术和服务的开发和实证实验。



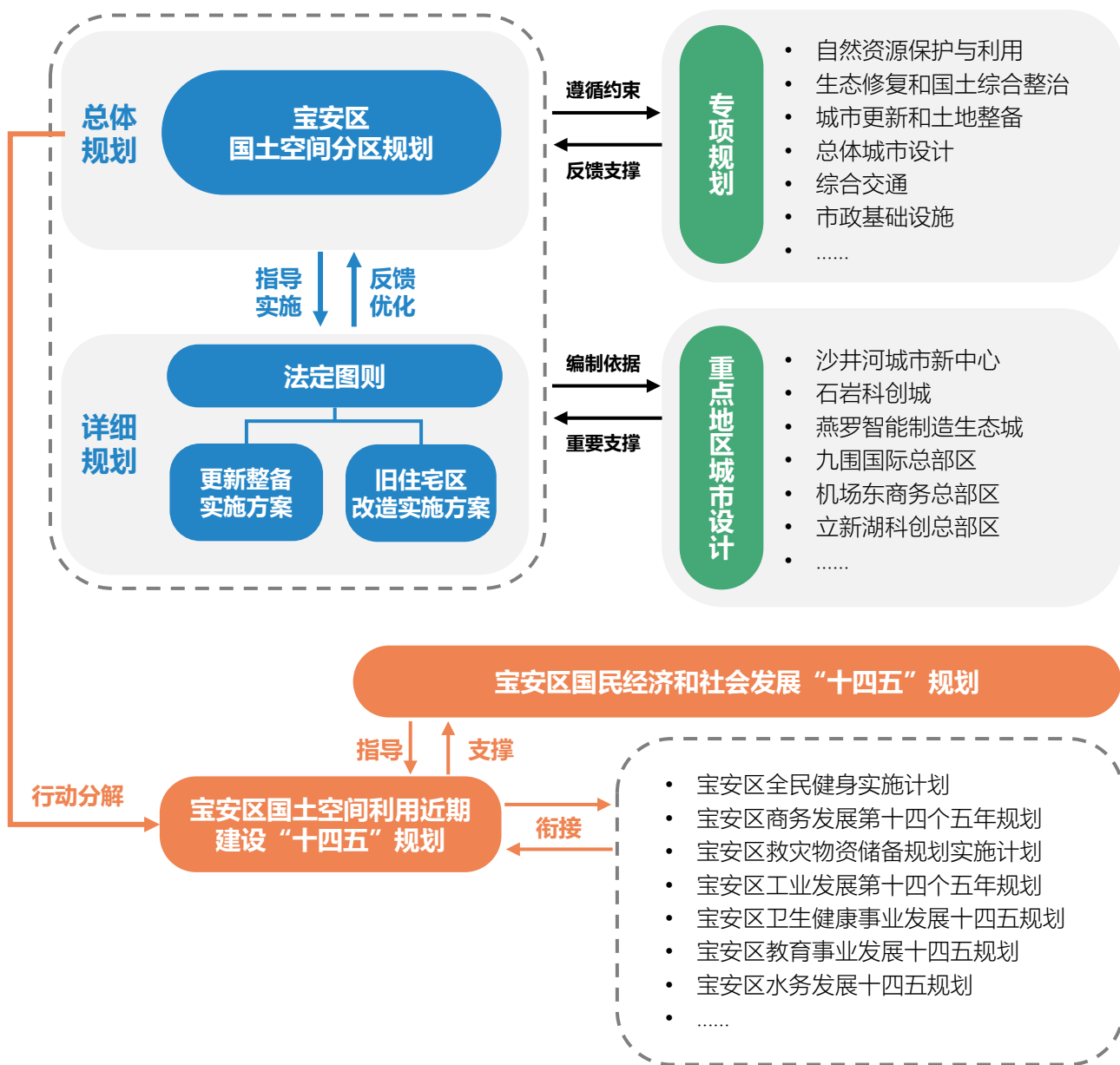


## 08 注重实施 提升空间治理能力

不断完善国土空间规划传导体系建设，不断加强规划实施监督，制定近期实施计划，努力探索符合超大城市特点和规律的治理新路径。

## 构建规划传导体系

建立多规合一的国土空间规划编制体系，全域覆盖、分层管理、分类指导、纵横传导，通过指标体系与管控要素，以专项、单元、时序等多维度方式、分解落实目标与任务，保证分区规划的实施与战略目标的实现。



## 加强规划实施监督

### 加强体检评估

建立“一年一体检，五年一评估”的定期评估机制，定期开展国土空间分区规划实施评估，切实摸清现状、找准问题、提出对策，为国土空间规划编制、动态调整完善、底线管控和政策供给等提供依据。

### 搭建“一张图”实施监督信息系统

基于市级统一的国土空间基础信息平台，细化完善宝安区的国土空间基础信息，纵向联通实现国土空间规划的信息汇交和业务管理；同时推进与区发改、环保、住建、交通、水务等相关部门信息平台的横向联通、数据共享和业务协同，形成覆盖全区、动态更新、权威统一的国土空间规划“一张图”。

### 切实增强规划实施公众参与度

坚持开门开放编规划，汇众智、聚众力，搭建全过程、全方位的公众参与平台，健全规划公开制度，鼓励引导各领域专家和公众积极参与，在后续规划编制、决策、实施中发挥作用，确保规划反映民意。



# 近期八大行动计划

1

湾区门户计划



2

高效互联计划



3

产业保障计划



4

温暖安居计划



5

民生七优计划



6

存量更新计划



7

绿色韧性计划



8

生态修复计划



## 公示渠道

深圳市规划和自然资源局网站：

<http://pnr.sz.gov.cn/>

深圳市规划和自然资源局宝安管理局网站：

<http://pnr.sz.gov.cn/ba/>

微信公众号：深圳市规划和自然资源局、滨海宝安



## 公众意见提交途径

电子邮箱：[baglj@pnr.sz.gov.cn](mailto:baglj@pnr.sz.gov.cn)

邮寄地址：深圳市宝安区30区前进一路293号深圳市规划和自然资源局宝安管理局规划科

邮编：518100

（邮件标题或信封封面请注明“深圳市宝安区国土空间分区规划意见建议”字样）

注：本公示读本为征求意见稿，所有数据和内容以最终批复为准。

本公示读本图片由宝安区宣传部门提供，部分来源于网络  
如涉及版权问题，请与深圳市规划和自然资源局宝安管理局联系

宝安 2035, 我们 共同描绘!